

1. Obiekt

LATARNIA MORSKA

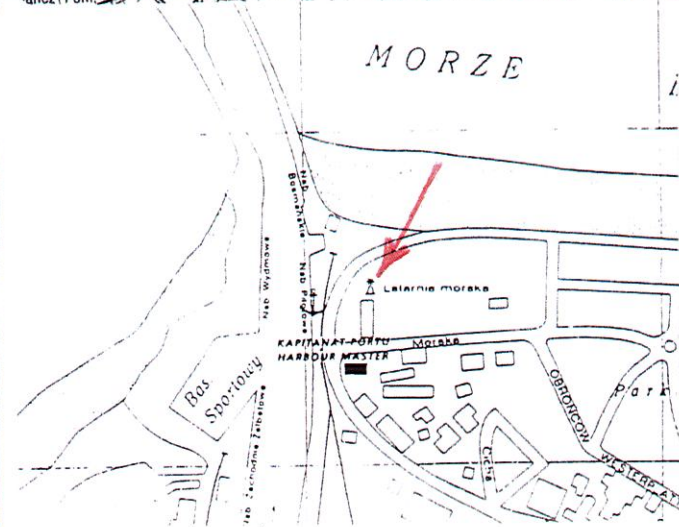
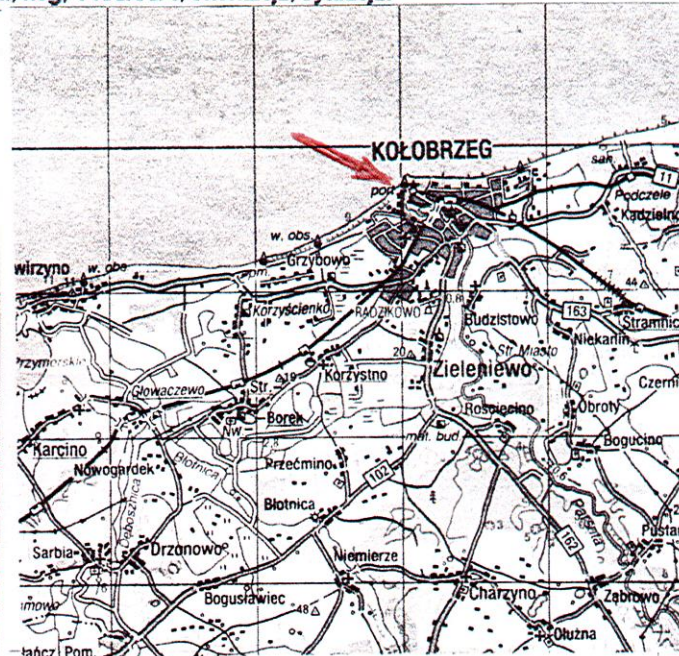
2. Czas powstania

1774/1836/1945

3. Miejscowość

KOŁOBRZEG

11. Widok latarni morskiej od zachodu, neg. 1400/47/6, Trzon i głowica wieży latarni, neg. 1400/56/4, orientacja, sytuacja.



4. Adres

"Port Kołobrzeg"
przy podstawie falochronu wschodniego

nr hipoteczny

5. Przynależność administracyjna

województwo zachodniopomorskie

gmina

Kołobrzeg, pow. Kołobrzeg

6. Poprzednie nazwy miejscowości

Colberg (do 1945 roku)

7. Przynależność administracyjna
przed 1 VI 1975

województwo koszalińskie

powiat

Kołobrzeg

8. Właściciel i jego adres

Urząd Morski w Szczecinie
70-207 Szczecin
Pl. Batorego 4

9. Użytkownik i jego adres

Urząd Morski w Szczecinie
70-207 Szczecin
Pl. Batorego 4

10. Rejestr zabytków

Nr 376/1964

data 10.04.1964

12. Autorzy, historia obiektu, określenia stylu

Światło nawigacyjne w Kołobrzegu jest jednym z pierwszych światel stałych na południowym brzegu Bałtyku. Zabił się już w 1666 roku na nowo wybudowanej wieży budynku, w którym mieścił się Zarząd Portu. Wzorem dla latarni w Kołobrzegu była latarnia świecąca już od kilkudziesięciu lat na nabrzeżu w Travemünde. Ogień zapalany był jedynie wówczas, gdy jakiś statek chciał wpłynąć do portu. Na początku XVIII w., światłem nawigacyjnym była wystawiana na falochronie latarnia. Wraz ze wzrostem częstotliwości rejsów, w celu zapewnienia bezpieczeństwa zawijającym do Kołobrzegu statkom postawiono przy wejściu do portu stałą latarnię morską. W 1866 roku palono w Kołobrzegu białe światło w popularnej już wówczas, zasilanej olejem lampie z optyką Fresnela. W 1823 r. Fresnel skonstruował nowy aparat optyczny, który zainstalował w latarni w Cordeau (Francja). Wynalazek ten udoskonalili później Stevensonowie, Hopkins i Chance. Lampa z optyką Fresnela wciągana była na maszt przymocowany do północno-zachodniej ściany stacji pilotów, ze specjalnie w tym celu dobudowanego podestu. Stacja pilotów znajdowała się u nasady falochronu wschodniego, a latarnię obsługiwał tylko jeden latarnik. Światło umieszczone było na wysokości 7,8 m npm i zużywało 77,8 kg oleju rzepakowego rocznie.

Po wojnie francusko-niemieckiej (1873) nastąpiła demilitaryzacja twierdzy kołobrzesckiej. Korzystając z dużej kontrybucji w latach 1880-1899 przystąpiono do rozbudowy portu kołobrzesckiego. W 1899 roku tuż obok fortu Ujście postawiono budynek nowej stacji pilotów. Budynek wzniesiono w konstrukcji szachulcowej z 14-metrową wieżą (patrz załącznik). Wieża przylegała do południowo-zachodniego narożnika stacji pilotów, a czerwone światło, które paliło się na wysokości 25 m npm było widoczne z odległości 8 mil morskich. W 1904 roku zmieniono charakterystykę światła na przerywaną. W 1909 roku w miejscu mocno zniszczonego przez sztormy i wiatry budynku w konstrukcji szkieletowej zbudowano nowy, murowany i tynkowany na biało budynek z ośmiokątną wieżą i latarnią na szczycie (patrz załącznik).

ciąg dalszy w załączniku nr 1.

13. Opis (sytuacja, materiał i konstrukcja, rzut, bryła, elewacje, wnętrza, wyposażenie, instalacje)

Sytuacja. Latarnia morska posadowiona jest na bastionie dawnego Fortu Ujście (Fort Munde), który położony jest u podstawy falochronu wschodniego wejścia do portu, na prawym brzegu rzeki Parsęty, przy jej ujściu do morza. Położenie geograficzne latarni: szerokość - 54° 11' 17" N, długość - 15° 33' 22" E.

Budowla składa się z dwóch części: bastionu dawnego Fortu Ujście i wzniesionej na bastionie wieży z latarnią.

Fort Ujście: Budowla fortyfikacyjna typu bastionowego. Rdzeniem dawnego fortu jest okrągła, zwięzająca się ku górze trzykondygnacyjna budowla. Część piwniczna przeznaczona była na magazyn, przyziemie na stanowiska bojowe piechoty a piętro na stanowiska artylerii. Średnica bastionu na wysokości piwnicy wynosi 17,10 m, na wysokości przyziemia 18,90 m a górnej kondygnacji 15,40 m. Grubość murów zewnętrznych wynosi ok. 4,00 m. Stropy wykonane jako sklepienie wsparte są w środku na słupach (o średnicy 2,94 m w piwnicy i 1,50 m na pierwszej kondygnacji). Strop górnej kondygnacji został wtórnie wzmocniony żelbetowym słupem 80 x 86 cm i dodatkowymi ośmioma podporami umieszczonymi na obwodzie pomieszczenia (w dawnych strzelnicach artyleryjskich) a wzmocniających podparcie muru wieży latarni morskiej wzniesionej na bastionie. W murach piwnicy wykonane są nisze magazynowe. W murach przyziemia i górnej kondygnacji rozmieszczone są proporcjonalnie otwory strzelnicze. Otwory rozszerzają się w kierunku zewnętrznym (szerokość w części najwęższej 70 cm, a w części zewnętrznej 190 cm). Część otworów jest wtórnie zamurowana (patrz dokumentacja rysunkowa). Rdzeń fortu obsypany jest ziemią i ograniczony na całym obwodzie murem ceglany. Mur od strony północnej (od strony morza) zastąpił szaniec ziemny już w trakcie modernizacji fortu w latach 1832-1834. Mur od strony południowej wykonano w 1945 roku. Wejście do fortu umieszczone jest od strony południowej. Wrota, drewniane, zbrojone, dwuskrzydłowe. Komunikacja międzykondygnacyjna prowadzona schodami umieszczonymi w murze bastionu. Schody murowane z cegły.

Latarnia morska: Latarnia wzniesiona jest nad bastionem Fortu Ujście. Jest to wieża z głowicą, na której umieszczona jest stalowa laterna.

Materiał i konstrukcja. Trzon latarni wykonany jako murowana z cegły wieża o wysokości 14,00 m, na którym umieszczona jest głowica stalowej laterny o wysokości 6,50 m (wraz z konstrukcją nośną laterny złożoną z sześciu słupów żelbetowych). Całkowita wysokość latarni z bastionem fortu wynosi 26,00 m. Wysokość światła 36,5 m npm. Trzon na planie koła o średnicy 8,25 m. Grubość murów trzonu 0,65 m. Średnica wewnętrzna 6,95 m. Elewacje zewnętrzne spoinowane, ściany wewnętrzne tynkowane i bielone. Trzon jednoprzestrzenny służy jedynie komunikacji na kondygnację podlaternową i do stalowej laterny. Schody komunikacyjne stalowe, pięciobiegowe z pomostami stalowymi między biegami. Schody stalowe zabudowano w miejsce drewnianych w latach 1979-1981. Na szczycie wieży zabudowano budowlę typu pawilonu - laternę, o konstrukcji stalowej (z kątowników), szkieletowej, oszklonej od strony morza, przykrytej dachem drewnianym wyłożonym blachą stalową, ocynkowaną. Komunikacja pionowa do pawilonu (laterny) na szczycie wieży prowadzona jest drabiną stalową, która zabudowana jest przeszklonym pawilonem. Laterna wsparta jest na sześciu słupach żelbetowych o wysokości 2,80 m. Trzon wieży zakończony jest tarasem widokowym, otoczonym stalową barierą.

Elewacje. Elewacje ceglane, spoinowane. Mur oporowy szafca o charakterze obronnym zwieńczony w części masywnym, ceglany gzymsem arkadowym i barierą stalową. W linii muru wieżyczka w formie baszty obronnej (w której do 1945 roku umieszczone było wejście na szaniec otaczający bastion). Na murze oporowym umieszczone miejsce pamięci z napisem "Zaginiali Na Morzu", pod którym umieszczone są tablice z nazwiskami zaginionych marynarzy. Bastion o ścianach spoinowanych. Czytelny układ rozmieszczonych symetrycznie dawnych strzelnic (częściowo zamurowanych). Mur bastionu zakończony barierą w formie krenelarzy ze stalowymi łańcuchami. Na ścianie bastionu tablica pamiątkowa, tynkowana z godłem i napisem (patrz załącznik). Trzon wieży latarni ceglany, spoinowany. W trzonie rozmieszczone symetrycznie wąskie okna doświetlające wnętrza. Otwory okienne zwieńczone łukiem pełnym i obramione kształtowaną w tynku opaską. Pod tarasem wieńczący trzon gzyms konsolkowy, tynkowany. Laterna żelbetowo, stalowa malowana na białe.

1. Miejscowość KOŁOBRZEG	2. Obiekt LATARNIA MORSKA	3. Zawartość wkładki (nazwa obiektu lub materiału uzupełniającego) ciąg dalszy opisu rub. 12 i dokumentacja archiwalna verte !.
------------------------------------	-------------------------------------	---

dokończenie opisu rubryki 12.

Wraz z budową nowej wieży zmieniono rodzaj zasilania światła z olejowego na gazowy, a światło umieszczone na wysokości 25 m npm było widoczne z odległości 12 Mm. Stacja pilotów i wieża latarni morskiej została zniszczona przez saperów niemieckich w nocy z 12 na 13 marca 1945 roku. Po zakończeniu działań wojennych już w marcu rosyjskie władze wojskowe przystąpiły do odbudowy latarni morskiej. Odbudowę prowadzono siłami niemieckich jeńców i ludności cywilnej. Do odbudowy wykorzystano cegłę rozbiórkową. W celu przyspieszenia prac na podstawie wieży wykorzystano konstrukcję trzykondygnacyjnego Fortu Ujście z lat 1770-1774 (wzmocnionego murywanym z cegły murem od strony morza w latach 1832-1836. Nową latarnię posadowiono na stropie fortu po wcześniejszym wzmocnieniu sklepień. Prace prowadzono pośpiesznie, gdyż port Kołobrzeg był miejscem koncentracji wojsk rosyjskich przygotowujących się do desantu na wyspę Borholm. Desant rozpoczęto 9 maja 1945 roku.

Po odbudowie latarnia morska pełniła funkcje pomnika wojennego. Wieżę latarni morskiej zwieńczono dużą czerwoną, podświetlaną gwiazdą. Na murach umieszczono metaloplastykę z symbolami wojskowymi i datą wojny niemiecko-radzieckiej "1941-1945". Nizej, na samym froncie umieszczono dwie duże tablice z napisami, od strony morza w języku rosyjskim, a od strony lądu w języku polskim. Tablica polska zawierała wiernie tłumaczenie tablicy rosyjskiej: "Wieczna pamięć bohaterom poległym w walce z faszystowską Germaniom, za wolność i niepodległość Radzieckiego Związku i Demokratycznej Polski". Przez wiele lat na terenie fortu zgromadzone były elementy pamiątkowego uzbrojenia z drugiej wojny światowej. Urządzono tu również cmentarz wojenny. W pojedynczych i zbiorowych mogiłach złożono zwłoki 46 żołnierzy radzieckich i 16 żołnierzy polskich. Żeby nadać odpowiednią rangę cmentarzowi, sprowadzono tu z odległych stron zwłoki bohatera Związku Radzieckiego mjr. Konstantego Klimienkę. Cmentarz został zlikwidowany w 1963 roku. Ekshumowane zwłoki przeniesiono na cmentarz wojenny przy ul. 6 Dywizji Piechoty. Pierwszym elementem radzieckim usuniętym z latarni morskiej była czerwona, podświetlona gwiazda, którą zastąpiono światłem zamontowanym w obrotowym aparacie optycznym produkcji szwedzkiej, o ośmiu ścianach świetlnych. W każdej ścianie umieszczone są dwie żarówki o mocy po 200 W każda. Obecnie światło latarni zasilane jest energią elektryczną i ma zasięg przy dobrej widoczności 18 Mm. Jeszcze wcześniej usunięto z fortu napis informujący o czasie jego budowy i modernizacji "1770-1774, 1832-1836". Obecnie u podnóża fortu Ujście od strony kanału portowego znajduje się miejsce pamięci "Zaginej na morzu" z czterema tablicami. Tablicę z napisem rosyjskim usunięto na początku lat 90-tych XX w., a na tablicy w języku polskim pozostawiono napis "Bohaterom poległym w walce z najęźdźcą hitlerowskim o wolność i niepodległość". Pozostała część napisu (patrz wyżej) została usunięta (patrz dokumentacja fotograficzna).

Latarnia budowana w pośpiechu już w latach 60-tych XX w., była w złym stanie technicznym. W 1962 roku wykonano projekt techniczny kapitalnego remontu, który został przeprowadzony dopiero w latach 1979-1981. Przebudowano całkowicie latarnę, zmniejszając jej podstawę, na której była posadowiona. Dzięki temu uzyskano znacznie więcej miejsca na tarasie widokowym. Wymieniono stare drewniane schody wewnątrz wieży na całkowicie nowe, stalowe. W lecie 2000 roku latarnia morska była zamknięta dla ruchu turystycznego. Z inicjatywy Stowarzyszenia Miłośników Latarni Morskich prowadzono remont wewnątrz trzonu wieży. Po remoncie wieża latarni ma być udostępniona turystom.

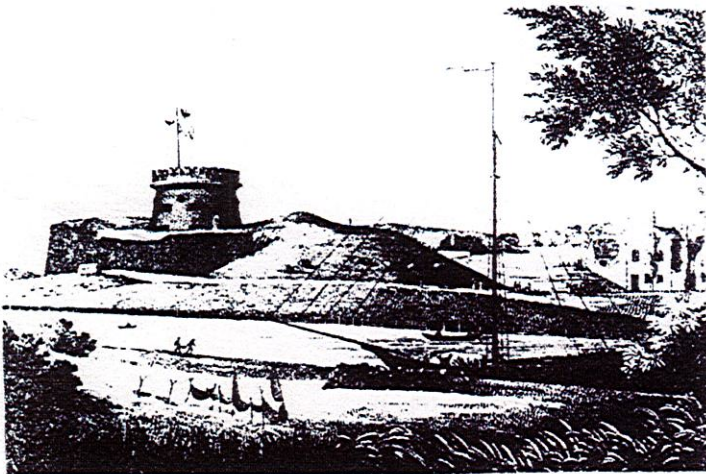
Podstawa latarni, którą od 1945 roku jest Fort Ujście zbudowany w latach 1770-1774 i przebudowany w latach 1832-1836 czeka na gospodarza i program użytkowy. Fort zbudowano w miejscu wzniesionego w 1709 roku przez kpt inż. Frauendorffa szafica ziemnego. W latach 1770-1774 zbudowano fort bastionowy. Od strony lądu były to dwa niewielkie bastiony, a od strony morza drewniana palisada (zastąpiona w latach 1832-1834 murem ceglany, który zachowany jest w części do dzisiaj). Rdzeń fortu stanowiła okrągła, trzykondygnacyjna, murywana z cegły wieża, przykryta od góry warstwą ziemi. Część piwniczna przeznaczona była na magazyn, przyziemie na stanowiska bojowe piechoty, a piętro na stanowiska artylerii. Obydwie górne kondygnacje mają po siedem proporcjonalnie umieszczonych na obwodzie otworów strzelniczych oraz drzwi wejściowe. W środku osi piwnicy umieszczona jest studnia. Fort utrzymał konstrukcję z okresu budowy (patrz dokumentacja rysunkowa). Wzmocniono strop, na którym umieszczono trzon wieży latarni morskiej.

W 1971-1972 roku Kołobrzesci Klub Podwodny "TRYTON" PTTK Kołobrzeg opracował projekt remontu i adaptacji pomieszczeń dawnego Fortu Ujście na potrzeby klubu. Klub przeprowadził remont pomieszczeń i prowadził działalność do lat 90-tych XXw.

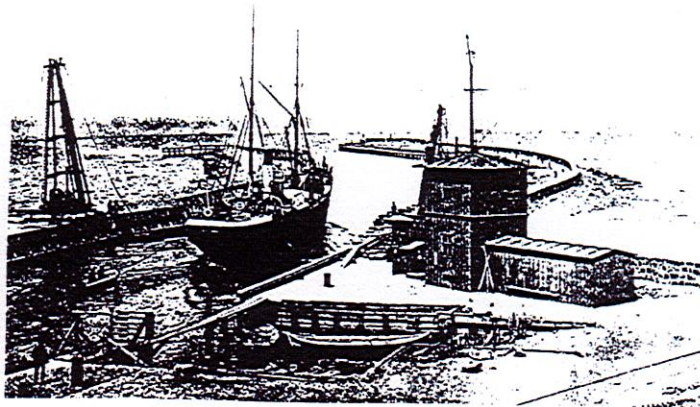
W sierpniu 2000 roku pomieszczenia fortu nieurządzone

Wkładkę założył: mgr inż. Leszek Budyń 14 października 2000 r.

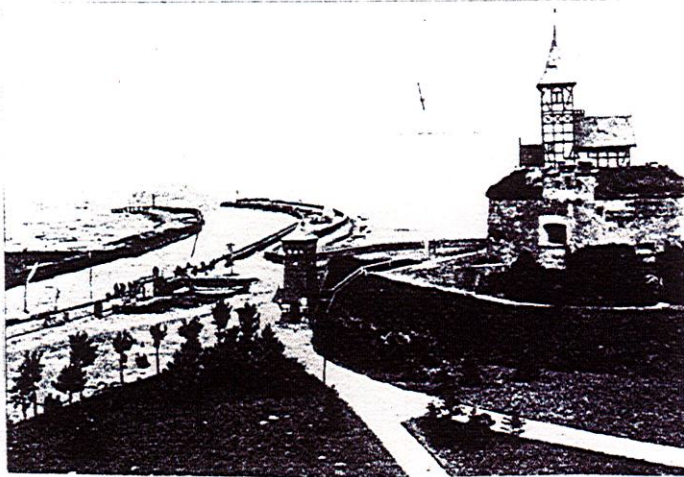
Miejsce przechowywania negatywów: BSIDZT S. Januszewski



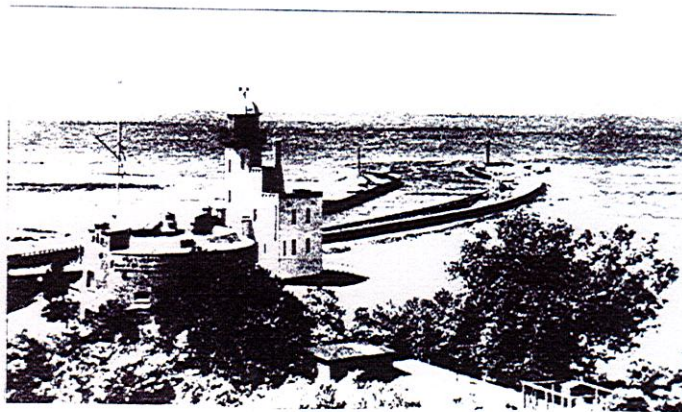
Fort Ujście (1770-1774)
stan po modernizacji w latach 1832-1834



Stacja pilotów (1866-1899)
(lampa z optyką Fresnela wciągana była na maszt przymocowany do północno-zachodniej ściany stacji pilotów)



Stacja pilotów z wieżą latarni morskiej (1899-1909)



Stacja pilotów z wieżą latarni morskiej (1909-1945)



Latarnia morska 1945 rok

1. Miejscowość

KOŁOBRZEG

2. Obiekt

LATARNIA MORSKA

3. Zawartość wkładki (nazwa obiektu lub materiału uzupełniającego)

dokumentacja fotograficzna - Verte !



1. Widok latarni od strony wejścia od portu, neg. 1400/47/4

2. Widok latarni od strony wejścia do portu, neg. 1400/47/3

3. Widok latarni i Fortu Ujście od strony miasta, neg. 1400/57/4.

Wkładkę złożył: mgr inż. Leszek Budych 14 października 2000 r.

Miejsce przechowywania negatywów: BSiDZT S. Januszewski

1. Miejscowość

KOŁOBRZEG

2. Obiekt

LATARNIA MORSKA

3. Zawartość wkładki (nazwa obiektu lub materiału uzupełniającego)

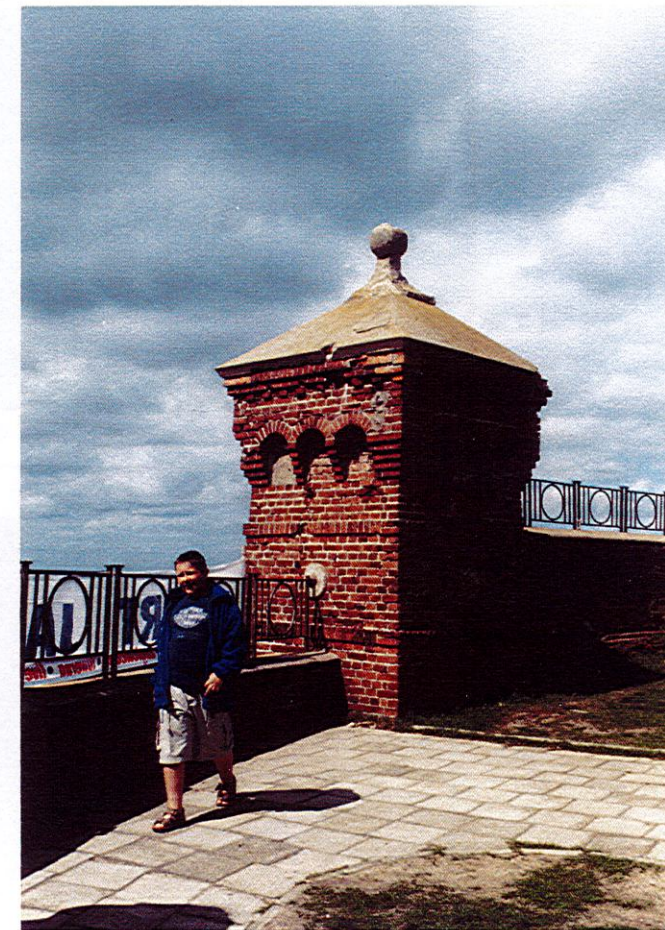
dokumentacja fotograficzna - Verte !



1. Tablica pamiątkowa na ścianie Fortu Ujście, neg. 1400/56/1



2. Brama wejściowa do Fortu Ujście, neg. 1400/55/6



3. Wieżyczka zakończenia muru oporowego z lat 1832-1834, neg. 1400/56/2

Wkładkę złożył: mgr inż. Leszek Budyń 14 października 2000 r.

Miejsce przechowywania negatywów: BSIDZT S. Januszewski



4. Detal zamurowanego przejścia w murze oporowym Fortu Ujście, neg. 1400/57/3



5. Tablice pamiątkowe miejsca pamięci "Zaginęli na morzu", neg. 1400/57/2



6. Mur oporowy od strony miasta z tablicą informacyjną, neg. 1400/57/1



7. Przyziemie fortu za studnią, neg. 1400/53/2

1. Miejscowość

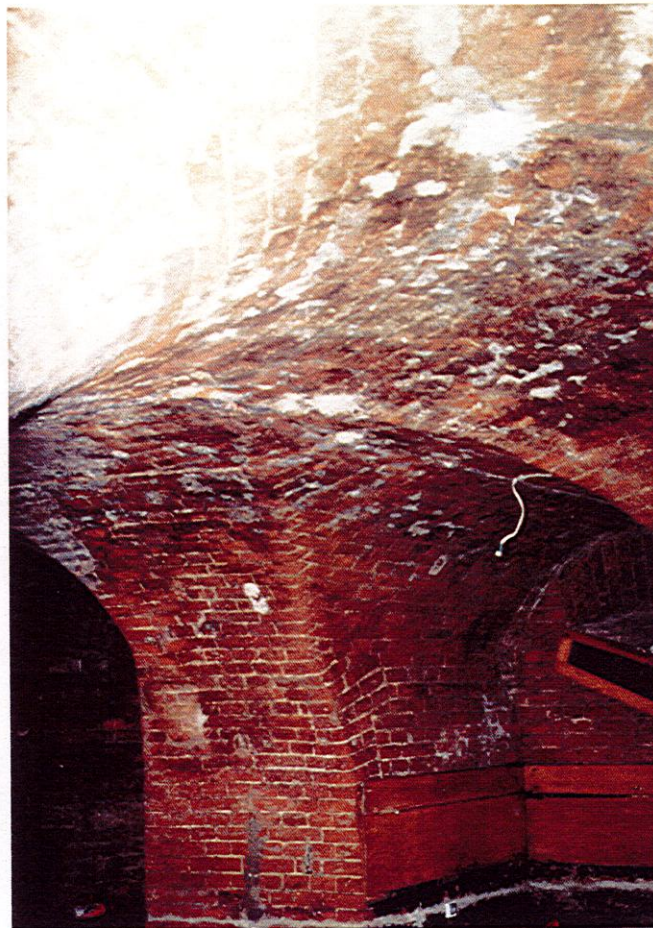
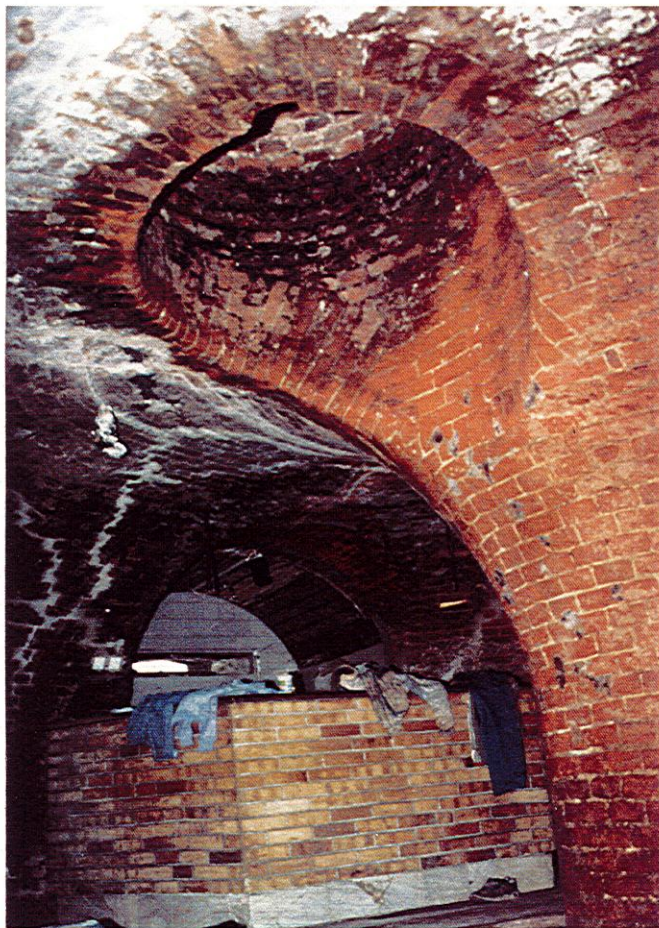
KOŁOBRZEG

2. Obiekt

LATARNIA MORSKA

3. Zawartość wkładki (nazwa obiektu lub materiału uzupełniającego)

dokumentacja fotograficzna Verte !



1/2/3. Szczegóły konstrukcyjne pomieszczeń wewnętrznych Fortu Ujście, neg. 1400/52/4,5 i 6.

Wkładkę założył: mgr inż. Leszek Budyń 14 października 2000 r.

Miejsce przechowywania negatywów: BSIDZT S. Januszewski



4. Stalowe schody komunikacyjne w trzonie wieży latarni morskiej, neg. 1400/53/5



5. Schody kręcone w głowicy wieży, neg. 1400/55/5



6. Żelbetowe słupy podtrzymujące latarnię, neg. 1400/55/3



6. Drabina wejścia z tarasu wieży na latarnię, neg. 1400/55/4

1. Miejscowość

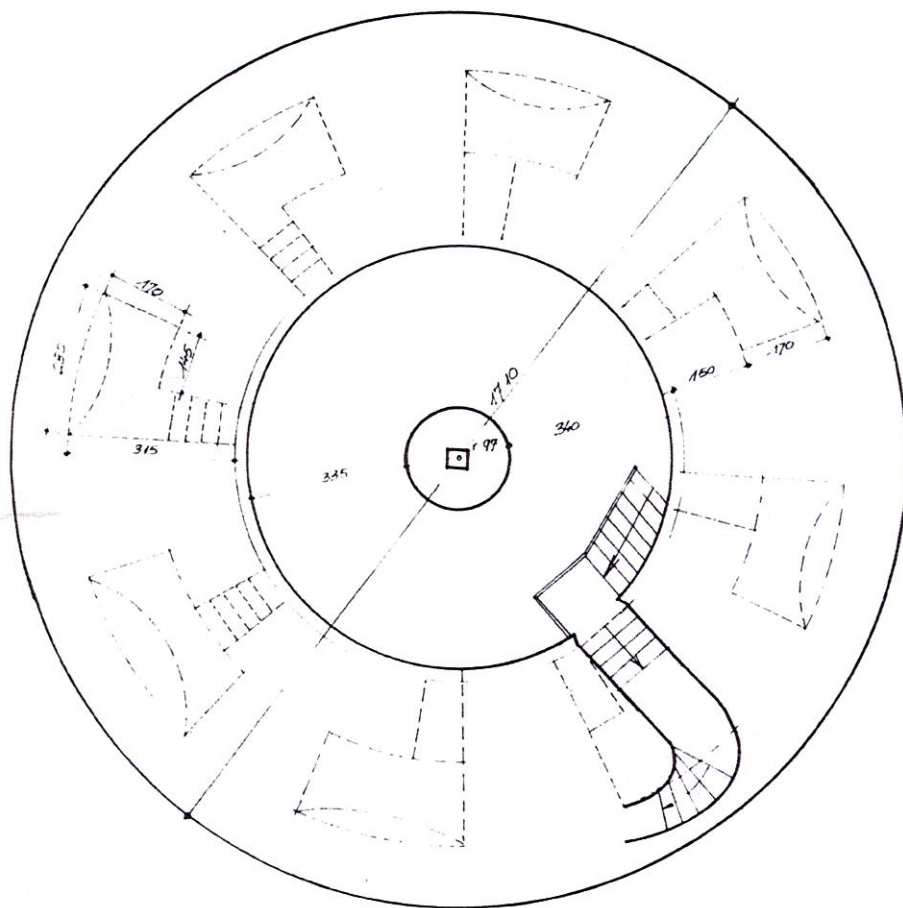
KOŁOBRZEG

2. Obiekt

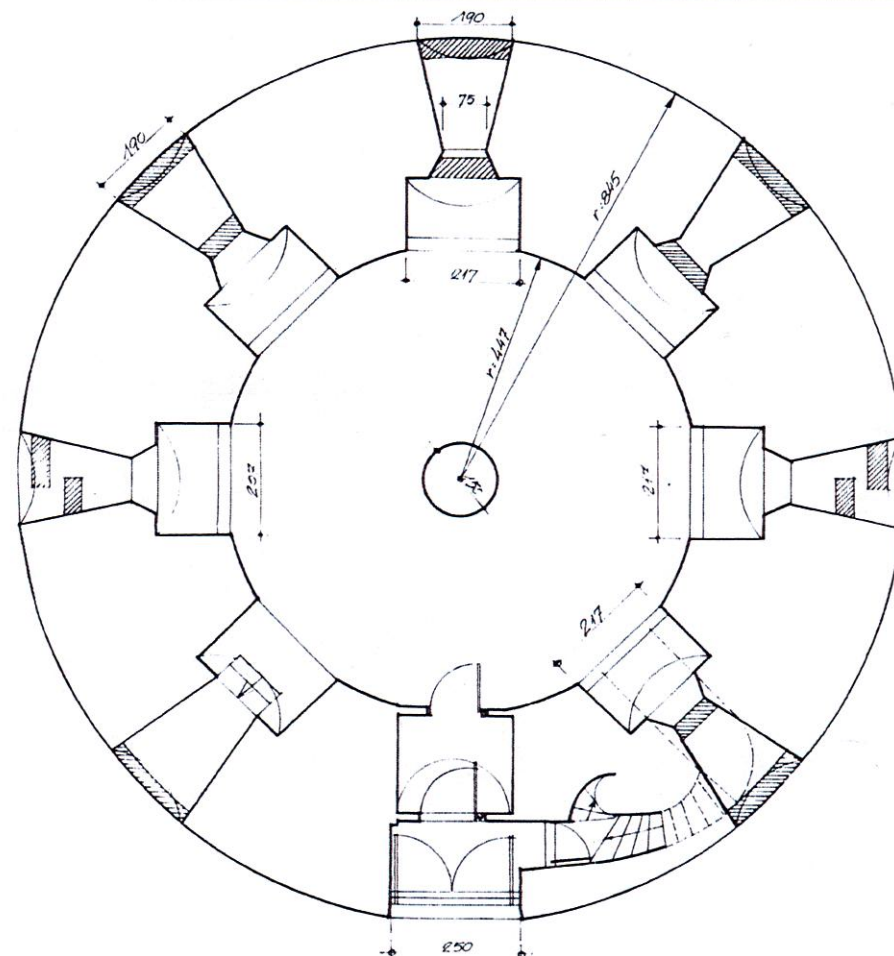
LATARNIA MORSKA

3. Zawartość wkładki (nazwa obiektu lub materiału uzupełniającego)

dokumentacja rysunkowa Verte !



0 ————— 10 M

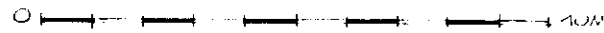
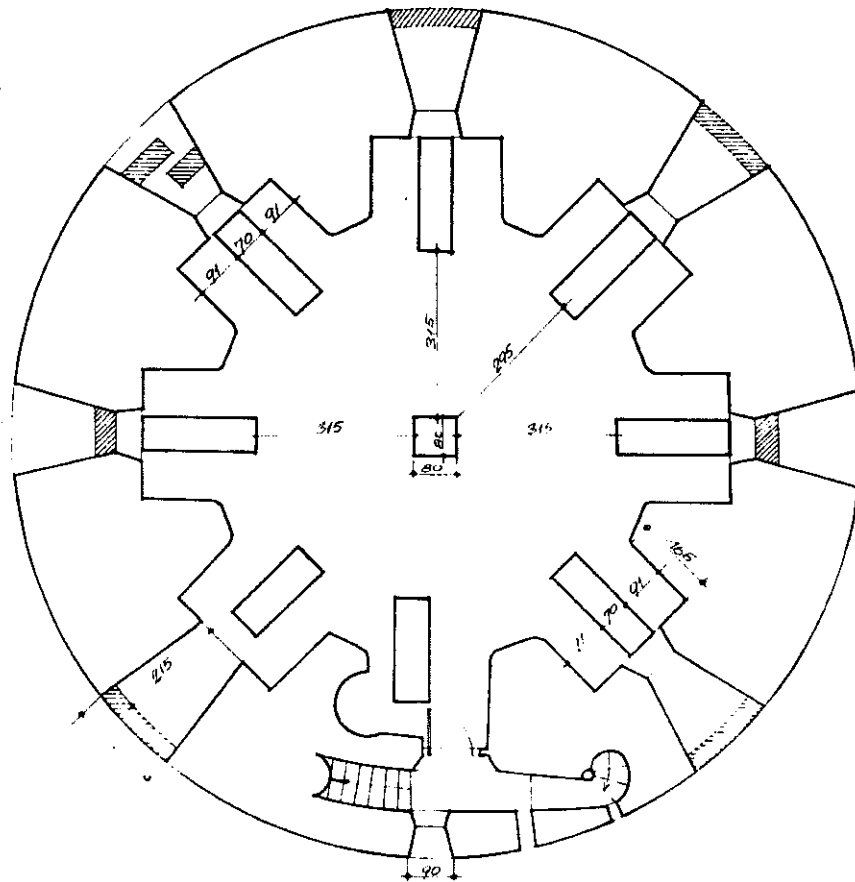


0 ————— 10 M

Wkładkę założył: mgr inż. Leszek Budych 14 **A — A**

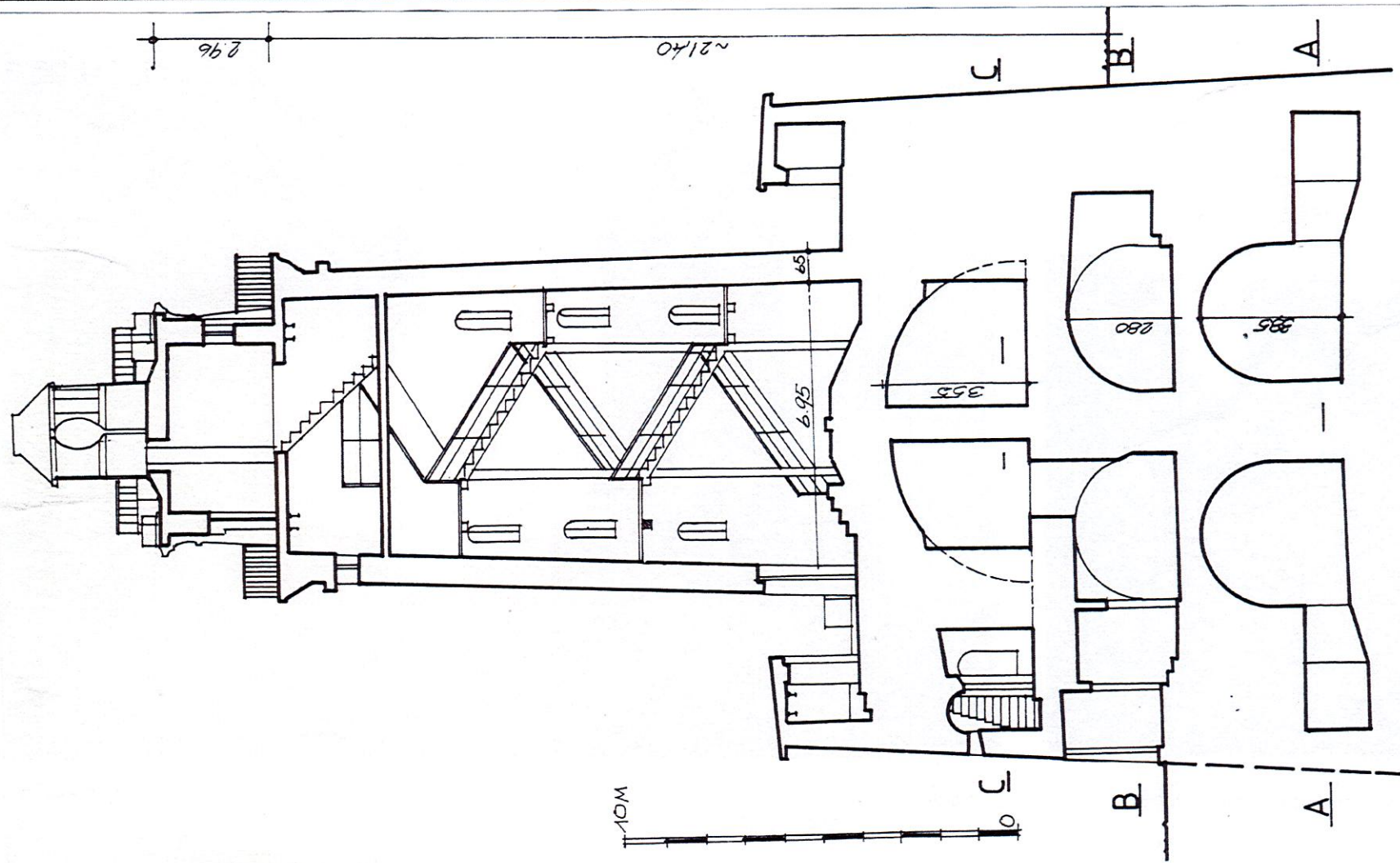
Miejsce przechowywania negatywów: BSIDZT S. Januszewski

B — B



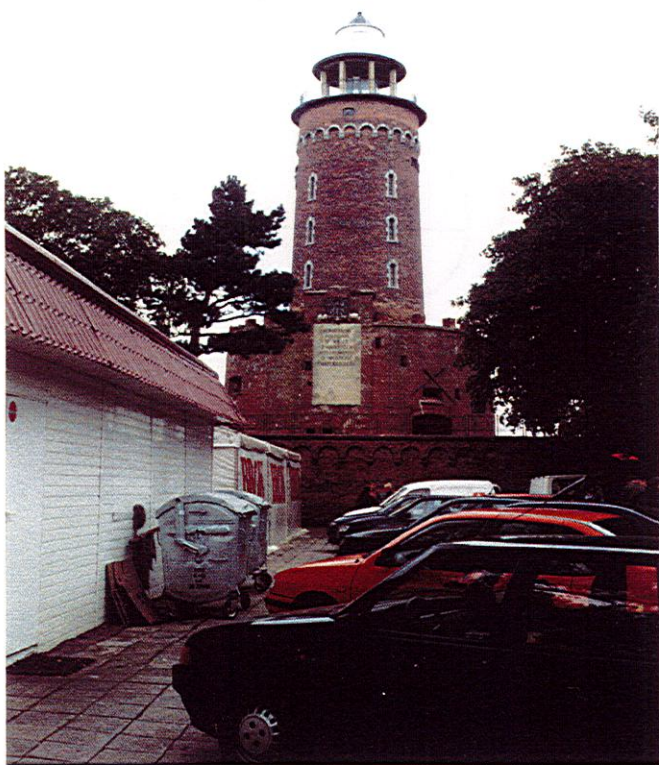
C-C

1. Miejscowość KOŁOBRZEG	2. Obiekt LATARNIA MORSKA	3. Zawartość wkładki (nazwa obiektu lub materiału uzupełniającego) dokumentacja rysunkowa Verte !
------------------------------------	-------------------------------------	--



Wkładkę założył: mgr inż. Leszek Budyń 14 października 2000 r.

Miejsce przechowywania negatywów: BSIDZT S. Januszewski



4. Widok latarni od strony portu, neg. 1400/52/3



5. Wieża z latarnią i dawny fort jak podstawa latarni,
neg. 1400/48/1



6. Trzon wieży latarni morskiej, neg. 1400/56/3

<p>14. Kubatura</p> <p>ok. 1300 m³</p>	<p>15. Powierzchnia użytkowa</p> <p>Całą przestrzeń trzonu zajmuje komunikacja pionowa. W najwyższej kondygnacji pom. o pow. ok. 22 m². Pow. latarni ok. 7,5 m².</p>	<p>16. Przeznaczenie pierwotne</p> <p>Latarnia morska - nawigacyjna</p>	<p>17. Użytkowanie obecne</p> <p>Latarnia morska - nawigacyjna, udostępniona jako wieża widokowa</p>
<p>18. Prace budowlane i konserwatorskie</p> <p>1709 - budowa szańca ziemnego przy ujściu rzeki Parsęty.</p> <p>1770-1774 - budowa fortu Ujście z palisadą drewnianą</p> <p>1899 - budowa u podnóża fortu budynku stacji pilotów z wieżą mieszczącą latarnię morską. Budynek wzniesiono w konstrukcji szachulcowej z 14 metrową wieżą (patrz załącznik). Wieża przylegała do południowo-zachodniego narożnika stacji pilotów, a czerwone światło, które paliło się na wysokości 25 m npm było widoczne z odległości 8 mil morskich.</p> <p>1904 - zmiana charakterystyki światła na przerywaną.</p> <p>1909 - w miejscu mocno zniszczonego przez sztormy i wiatry budynku w konstrukcji szachulcowej zbudowano nowy, murowany i tynkowany na biało budynek z osmiokątną wieżą i latarnią na szczycie. Wraz z budową nowej wieży zmieniono rodzaj zasilania światła z olejowego na gazowy, a światło umieszczone na wysokości 25 m npm było widoczne z odległości 12 Mm.</p> <p>1945 - stacja pilotów z wieżą latarni morskiej zostaje zniszczona przez saperów niemieckich. Radzieckie władze okupacyjne (wojskowe) natychmiast po zdobyciu Kołobrzegu przystępują do odbudowy latarni. Wieżę latarni wznoszą na kopule XVIII wiecznego Fortu Ujście. Prace budowlane prowadzą jeńcy niemieccy. Nowa wieża latarni morskiej wzniesiona jest z cegły rozbiórkowej. latarnia pełni rolę pomnika i cmentarza wojennego.</p> <p>1963 - likwidacja cmentarza. Szczątki poległych ekshumowano i złożono na kwaterze wojennej cmentarza komunalnego.</p> <p>1972 - urządzenie w pomieszczeniach dawnego fortu klubu "TRYTON" z pomieszczeniem klubowymi i dyskoteką.</p> <p>1979-1981 - przeprowadzono remont kapitalny latarni. Całkowicie przebudowano laternę i wymieniono drewniane schody na całkowicie nowe, stalowe.</p> <p>2000 - remont wnętrza wieży latarni morskiej (tynki i malowanie stalowych schodów. Prace prowadzone przez Stowarzyszenie Miłośników Latarni Morskich w celu udostępnienia wieży do zwiedzania w charakterze wieży widokowej.</p>		<p>19. Stan zachowania (fundamenty, ściany zewnętrzne, ściany wewnętrzne, sklepienia, stropy, konstrukcje dachowe, pokrycie dachu, wyposażenie i instalacje)</p> <p>Pomieszczenia dawnego fortu i wieża latarni morskiej w dobrym stanie technicznym. W 2000 roku prowadzone były prace remontowe. Wymieniono tynki wewnętrzne, pomalowano stalowe schody i barierę na tarasie głowicy wieży. Laterna użytkowana zgodnie z przeznaczeniem utrzymywana jest przez Urząd Morski.</p> <p>Pomieszczenia dawnego fortu nieużytkowane.</p> <p>W 2000 roku zarząd miasta Kołobrzeg podjął decyzję o przekazaniu wieży latarni i pomieszczeń w dawnym forcie Ujście Stowarzyszeniu Miłośników Latarni Morskich, które zostało powołane w 1996 roku przy Urzędzie Morskim w Szczecinie. Stowarzyszenie zostało powołane w celu utrzymania i odrestaurowania jak również udostępnieniu do zwiedzania latarni morskich Wybrzeża Zachodniego.</p> <p>20. Najpilniejsze postulaty konserwatorskie</p> <p>To jedna z 15 latarni morskich polskiego wybrzeża Bałtyku, jedna z trzech funkcjonujących na terenie dawnego woj. koszalińskiego - obok latarni w Gąskach i Darłowie. Budowla, stanowiąca element szerszego zespołu, prezentuje wybitne wartości historyczne, techniczne, architektoniczne i krajobrazowe. Kwalifikuje się do ochrony prawnej. Latarnię i Fort Ujście wpisano do rejestru zabytków dawnego województwa koszalińskiego pod numerem 376 z dnia 10.04.1964 rok.</p> <p>Prace remontowe i konserwacyjne, ewentualnie inne prowadzone na obszarze zespołu prowadzić pod nadzorem Wojewódzkiego Konserwatora Zabytków, każdorazowo w oparciu o odpowiednie ekspertyzy i projekty techniczne.</p>	

21. Akta archiwalne (rodzaj akt, numer i miejsce przechowywania)

- Kompleksowy program zapewnienia bezpieczeństwa w polskiej strefie Bałtyku. Podsystem oznakowania nawigacyjnego podejść do portów i torów wodnych Pomorza Zachodniego, praca zbiorowa Instytutu Nawigacji Morskiej WSM w Szczecinie, Szczecin 1994, w: archiwum Urzędu Morskiego w Szczecinie.
- Projekt techniczny przebudowy dawnego fortu Ujście na pomieszczenie klubu TRYTON, Kołobrzeg 1972.

22. Bibliografia

- H. Reiman, 'Geschichte der Stadt Colberg', Kołobrzeg 1873 i 1924.
- M. Czerner, 'Latarnie morskie polskiego wybrzeża', Szczecin 1971.
- M. Rajchowiak, 'Latarnie morskie Wybrzeża Zachodniego', Szczecin 1997.
- H. Kroczyński, 'Twierdza Kołobrzeg', Warszawa 1998.

23. Źródła ikonograficzne i fotograficzne (rodzaj, miejsce przechowywania, sygnatury)

- Widokówki pocztowe wydane na zlecenie Towarzystwa Przyjaciół Centralnego Muzeum Morskiego (fot. Tomasz Szarski)

24. Uwagi różne

25. Opracował: Program komputerowy karty - Word for Windows - BSIDZT S. Januszewski

tekst mgr inż. Leszek Budych 14 października 2000 r.

plany, rysunki mgr inż. Leszek Budych 14 października 2000 r.

zdjęcia fotogr. mgr inż. Leszek Budych 15 sierpnia 2000 r.

miejsce przechowywania negatywów BSIDZT S. Januszewski

KARTA PO WYPEŁNIENIU PODLEGA OCHRONIE NA PODSTAWIE PRZEPISÓW PRAWA AUTORSKIEGO !

26. Adnotacje o inspekcjach, informacje o zmianach (daty, imiona i nazwiska wypełniających)

27. Załączniki

nr 1 - dokończenie opisu rubr. 12 i dokumentacja ikonograficzna

nr 2/4 - dokumentacja fotograficzna

nr 5/6 - dokumentacja rysunkowa