



# *Kołobrzeg miasto twierdza*

Szlak kulturowo - turystyczny fortyfikacji nadbałtyckich



K O Ł O B R Z E G

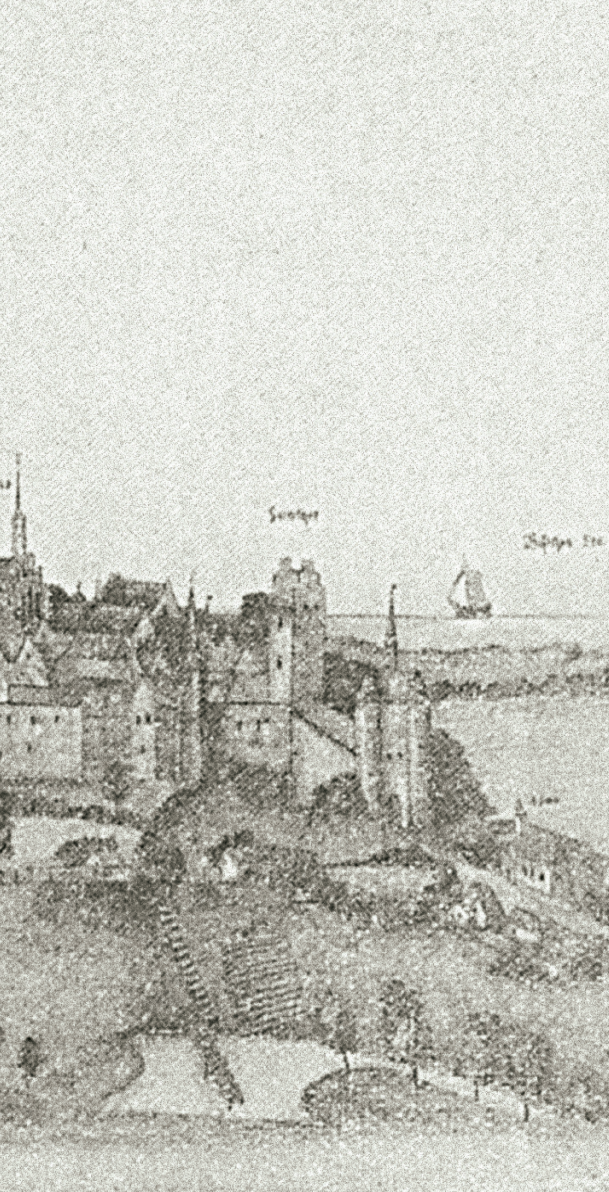


**Średniowieczny Kołobrzeg.**

Obraz olejny brabanckiego malarza  
Jobanna Wolfarta z 1614 r.



ISBN 83-89417-87-1



*Hieronim Kroczyński*

*Kołobrzeg  
miasto twierdza*



*Wydawnictwo Kamera*

---

*Na zlecenie Prezydenta miasta Kołobrzeg  
Współfinansowane przez Unię Europejską*

## Tradycje wojenne Kołobrzegu w średniowieczu

W latach 880 – 890 na terenie słowiańskiej osady warzelników soli na prawym brzegu rzeki Parsęty w odległości około 4 kilometrów od jej ujścia do Morza Bałtyckiego powstał gród Kołobrzeg. Otoczony był drewniano – ziemnym wałem obronnym o konstrukcji rusztowej. Koryto rzeki z jednej i małe jezioro z drugiej strony, to naturalne walory obronne tego miejsca. Gród stał się ośrodkiem wczesnomiejskim integrującym cały teren dolnej Parsęty. Funkcje te przejął po upadającym grodzie w Bardach.

W drugiej połowie X w. gród został częściowo zniszczony, ale zaraz odbudowany. Przy odbudowie zastosowano konstrukcję hakową i inne elementy typowe dla terenów państwa polskiego w okresie panowania pierwszych Piastów. Zapewne miało to związek z opanowaniem Pomorza przez władcę Polski Mieszka I. W roku 1000 Kołobrzeg stał się ważnym ośrodkiem politycznym i religijnym Polski. Z woli Bolesława Chrobrego powstało tu biskupstwo – jedno z pierwszych w państwie polskim.

W XI w. Pomorze wróciło do pogaństwa. Powstały tu małe plemienne organizmy polityczne. Przypuszcza się, że Kołobrzeg był pierwszym ośrodkiem organizującego się państwa zachodniopomorskiego. W tym czasie gród został rozbudowany.

Na początku XII w. młody i wojowniczy władca Polski Bolesław Krzywousty postanowił opanować Pomorze. Pierwsze wyprawy wojenne skierował na Kołobrzeg (1102, 1103 i 1107). Obszernie opisał je kronikarz Gall Anonim. Odnotował też piosnkę o świeżych rybach, którą rycerze polscy mieli śpiewać pod Kołobrzegiem. Krzywousty po opanowaniu Pomorza Zachodniego pozostawił tu miejscowych książąt jako

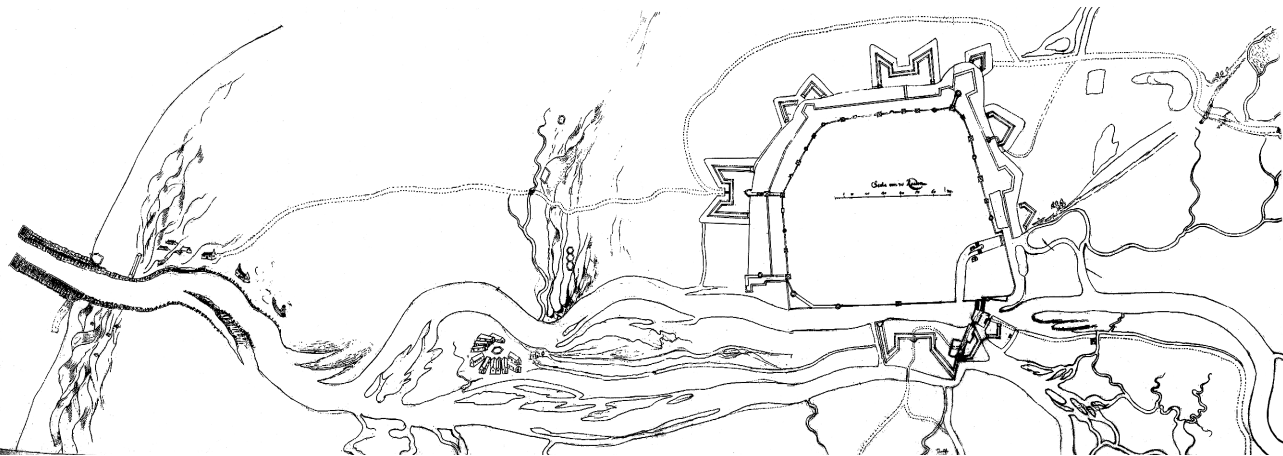
swoich lenników. Ówczesni kołobrzeżanie potrafili także walczyć na morzu, o czym świadczy ich udział w sławnej, dobrze zorganizowanej odwetowej wyprawie na miasto Wikingów Konungahelę (Kungölf) pod dowództwem miejscowego księcia Racibora I w roku 1136.

W okresie tzw. transformacji kulturowej w XIII w. powstało nowe miasto (1255) na prawie lubeckim, trochę bliżej morza, tu gdzie obecnie jest centrum Kołobrzegu. Zbudowane zostało według nowych zasad organizacji przestrzeni miejskiej, które przynieśli na te tereny koloniści niemieccy. Otoczone było murami obronnymi z licznymi basztami i fosą, miało trzy, a później cztery bramy. Wygląd późnośredniowiecznego Kołobrzegu został utrwalony na obrazie olejnym (1614), którego autorem prawdopodobnie jest brabancki malarz Johann Wolfart. Miasto to przejęło nazwę i funkcje gospodarcze (warzelnictwo soli i handel) dawnego ośrodka słowiańskiego.

Tradycje wojenne Kołobrzegu lokacyjnego to udział w wojnach hanzeatów z Danią i tzw. braćmi witalijskimi oraz skuteczna obrona własnego miasta przed wojskami biskupa kamińskiego 21 grudnia 1462 r.

Fortyfikacje średniowieczne Kołobrzegu istniały do wojny trzydziestoletniej.

## Żołnierze Wallensteina budują pierwsze fortyfikacje nowożytne



*Mapa Örnebuvuda z 1631 r. przedstawiająca ujście rzeki Parsęty i Kołobrzeg z nowymi fortyfikacjami.*

*Ze zbiorów Krigsarkivet Stockholm*

W czasie wojny trzydziestoletniej książęta zachodniopomorscy próbowali zachować neutralność swojego państwa. Niestety, w 1627 r. dowódca wojsk cesarskich Wallenstein zmusił księcia Bogusława XIV do wyrażenia zgody na wkroczenie na teren księstwa wojsk cesarskich (pokój we Franzburgu). 30 listopada Kołobrzeg został zajęty przez oddział pod dowództwem ppłk Fünfkircha (Fünfkirchena) złożony z 5 kompanii, razem ok. 1500 żołnierzy. Wojsku towarzyszyła co najmniej taka sama liczba kobiet i włóczęgów, jak to wówczas było

w zwyczaju. Zaczęły się straszne czasy dla mieszkańców miasta. Żołnierze cesarscy zachowywali się jak na terenie podbitym, okazali się okrutnymi okupantami (rabunki, gwałty, pożary). Wrogi stosunek okupantów do ludności miejscowej miał też tło religijne. Mieszkańcy Pomorza Zachodniego byli bowiem protestantami, a żołnierze cesarscy katolikami. W końcu wybuchła w mieście epidemia, której ofiarami byli także żołnierze. Inżynierowie cesarscy zaczęli też wzmacniać i unowocześniać system obronny miasta, który tu zachował się



*Oblężenie Kołobrzegu przez Szwedów 1630/1631 r. Ze zbiorów Archiwum Państw. w Szczecinie - zbiór Loepera*

jeszcze od czasów średniowiecznych. Po zewnętrznej stronie starych murów obronnych zaczęto budować nowoczesne fortyfikacje ziemne, odporniejsze na działania artylerii. Do tych prac zapędzono zniewolonych mieszczan i chłopów z okolicznych wsi. Oczyszczono przedpole miasta, żeby zbliżający się nieprzyjaciel był z daleka widoczny. Spalono część przedmieść i wieś Budzistowo. Pastwą płomieni padło 5 kościołów położonych za murami. Z tego powodu czyniono kąśliwe uwagi do

nazwiska cesarskiego dowódcy („fünf Kirchen” po polsku znaczy pięć kościołów). Słabe punkty starych murów i baszt wzmocniono małymi bastionami. Przy drogach wyjazdowych z miasta usypano działa rogowe. Pewien pogląd na te pierwsze nowożytne fortyfikacje Kołobrzegu dają zachowane stare mapy.

## Podwaliny nowożytniej twierdzy

Okupacja Pomorza Zachodniego przez wojska cesarskie spowodowała interwencję Szwedów. 4 lipca 1630 r. na wybrzeżu pomorskim wylądowała 15-tysięczna armia Gustawa II Adolfa i zaczęła wypierać stąd załogi cesarskie. 18 września król szwedzki wydał rozkaz zdobycia Gryfii (Greifswald) i Kołobrzegu. Dwa dni później pojawił się już pod Kołobrzegiem pierwszy rozpoznawczy oddział szwedzki pod dowództwem płka Baudissina. Dopiero jednak na początku października, po przybyciu odpowiednich sił, Szwedzi rozpoczęli działania oblężnicze. Dowodził nimi płk Claes Dietrich Sperreuter, który 7 października raportował do kanclerza Oxentieny o sytuacji pod miastem i podjętych tu działaniach. W połowie listopada przebywający w Gryficach Gustaw II Adolf skierował pod Kołobrzeg wzmocnienie pod dowództwem gen. mjra Dodo von Knyphausena. Z powodu konfliktu kompetencyjnego, jaki zaistniał w obozie szwedzkim pod Kołobrzegiem, wkrótce wyznaczono nowego dowódcę w osobie płka Mikołaja Böethiusa. Nadzór nad oblężeniem sprawował marszałek Gustaw Horn – dowódca wojsk szwedzkich na Pomorzu Zachodnim. Szwedzi zastosowali oryginalną taktykę: pozorowane ataki nocne. Komendantem Kołobrzegu był wówczas niedoświadczony dowódca graf St. Julian, który dopuścił do wy-



Gen. (później feldmarszałek) Gustaw Karlsson Horn  
(1592 - 1657) dowódca oddziałów szwedzkich na Pomorzu  
uchodzący za zdobywcę Kołobrzegu w 1631 r.

Portret Dawida Becka



*Plan Kolobrzegu z nowymi fortyfikacjami w 1648 r.  
Wykonany prawdopodobnie przez E.J. Dahlberga,  
ze zbiorów Krigsarkivet Stockholm*

strzelania całego zapasu amunicji, nie zadając oblegającym poważniejszych strat. Brak środków walki i głód zmusiły obleganych do podjęcia rokowań. W ich wyniku załoga cesarska honorowo opuściła miasto, pozostawiając 53 działa, 19 podwójnych hakownic i 90 beczek salety. W dniu 2 marca 1631 r. do Kolobrzegu wszedł pięćsetosobowy oddział szwedzki witańy przez umęczonych mieszkańców miasta. Plk Böethius został pierwszym komendantem miasta. Później zastąpił go plk Erich Hansson Ulfsparre. Po bezpotomnej śmierci ostatniego księcia zachodniopomorskiego Bogusława XIV (1637) w Szwecji ogłoszono wcielenie Kolobrzegu do korony szwedzkiej.

Szwedzi kontynuowali fortyfikowanie miasta i na zewnątrz średniowiecznych murów zbudowali regularny wielobok bastionowy typu niderlandzkiego. Pracami tymi kierował inż. Erich Swensson i mistrz Peter. Źródła wspominają też inż. Lorentza von Schack.

W Kolobrzegu czasów szwedzkich bywało wiele osób, które wpisały się do historii Polski. Między innymi: 1 lutego 1640 r. w Kolobrzegu odbył się ślub oficera szwedzkiego tutejszego garnizonu plka Burcharda Müllera z Izabelą Marią von Schmälingen córką właściciela Mścic (Gündenhagen) i Strzeżenic (Streitz). Ów Müller to późniejszy generał szwedzki, dowódca oblężenia Częstochowy w 1655 r. Wszedł nie tylko do historii, ale także do polskiej literatury.

W dniach 3-5 lutego 1646 r. zatrzymała się tu w czasie podróży z Francji królowa polska Maria Ludwika (żona Władysława IV). Towarzyszący jej Jean le Laboureur odnotował, że królowa zwiedziła kolobrzegskie saliny i że „Kolobrzeg jest potężnie umocniony, zniszczony przez pożary i wojnę, słabo zamieszkańy, ale posiadający liczną i silną załogę szwedzką”.

Na przełomie lat 40/50-tych nowe kolobrzegskie fortyfikacje dokumentował sławny kartograf szwedzki Eryk Jönson Dahlberg, autor licznych map i planów miast polskich, wydanych w formie książki (Wrocław 1971).

Wybitny dyplomata pomorski Maciej Krockow – Krokowski, tytułarny proboszcz kolegiaty kolobrzegskiej, w 1646 r. ustanowiony został plenipotentem króla polskiego Władysława IV na konferencję pokojową w Osnabrück, która miała zakończyć wojnę 30-letnią.





Kolobrzeg w połowie XVII w. Miedzioryt wg rysunku E.J. Dahlberga zamieszczony w dziele Mateusza Meriana ml. „Topographia Electoratus Brandenburgici et Ducatus Pomeraniae”, Frankfurt/M 1652 r.



*Gen. artylerii Otto Christof von Sparr (1599 - 1668) pierwszy brandenburski gubernator Kołobrzegu.  
Ze zbiorów Muzeum Narodowego w Szczecinie.*

## Twierdza brandenburska i pruska

24 października 1648 r. w Münster i Osnabrück zawarto pokój westfalski, układ wielostronny kończący wojnę 30-letnią. Heroldowie obwieszczali umęczonej ludności tę radosną wiadomość. Wydano też okolicznościową ulotkę, na której wydrukowano odpowiedni tekst informujący o wydarzeniu i (dla analfabetów) odpowiednie ilustracje przedstawiające powalonego na ziemię olbrzymiego wojownika i zwykłych ludzi zabierających się do normalnej pracy, każdy w swoim zawodzie. Artykuł 10 traktatu pokojowego stanowił podział Pomorza na część zachodnią – szwedzką i wschodnią – brandenburską. Kołobrzeg stał się szwedzką enklawą w części brandenburskiej. W celu rozwiązania tego problemu toczyły się dalej dwustronne rozmowy zainteresowanych państw. Dopiero po pięciu latach strony doszły do ugody. Na podstawie tzw. szczyńskiego recessu granicznego z dnia 4 maja 1653 r. Szwecja zdecydowała się przekazać Kołobrzeg Brandenburgii. W dniu 16 czerwca (6 czerwca według używanego tu jeszcze kalendarza juliańskiego) gen. Otto Christof von Sparr na czele batalionu piechoty przejmował Kołobrzeg z rąk szwedzkich. Garnizon szwedzki opuścił miasto przez Bramę Młyńską, a w tym samym czasie, z drugiej strony, przez Bramę Kamienną (już w nowym miejscu na osi obecnej ul. Bogusława X) wkroczył oddział brandenburski.



*Budynek Akademii Rycerskiej odbudowany po zniszczeniach wojennych na salę sportową.*



*Podmurówka czoła bastionu „Magdeburg”  
Fot. H. Kroczyński (1978 r.)*

Decyzją nowego władcy wielkiego elektora Fryderyka Wilhelma Kołobrzeg stał się stolicą brandenburskiej części Pomorza, twierdzą i dużą bazą militarną. Zbudowano tu Akademię Rycerską, port wojenny i stocznice. Tu zbudowano pierwsze brandenburskie okręty wojenne: „Dorothea”, „Fuchs”, „Morian”, i „Grosse Jacht”. Organizacją floty zajmowali się Holendrzy w służbie brandenburskiej: Beniamin Raule i Gillis C. Peckelhering. Później port wojenny przeniesiono do Piławy (Pillau). Stolicę prowincji pomorskiej też przeniesiono, najpierw do Stargardu, a później do Szczecina. Twierdzą pozostał Kołobrzeg jeszcze przez ponad dwieście lat.

Pierwszym brandenburskim gubernatorem Kołobrzegu został gen. artylerii Otto Christof von Sparr (1599-1668), a pierwszym komendantem twierdzy płk (od 1669 r. – gen.) Bogu-

sław von Schwerin. Na nich spoczęło zadanie zorganizowania twierdzy. Ponieważ miasto było już dość dobrze ufortyfikowane przez Szwedów, najpierw zaczęto budować obiekty gospodarcze (koszary, magazyny, warsztaty). Zlokalizowano je w części miasta wypalanej w czasie ostatniej wojny, wzdłuż bulwarów Parsęty. Fortyfikacje budowano w drugiej kolejności. Na początku XVIII w. twierdza osiągnęła już zaplanowany kształt. Od prawego brzegu rzeki Parsęty na północ od śródmieścia, zgodnie z ruchem wskazówek zegara, znajdowały się następujące dzieła fortyfikacyjne: bastion Halberstadt, dzieło rogowe Münde (Ujście), bastion Preußen (Prusy), rawelin Bütow (Bytów), bastion Neumark (Nowa Marchia), rawelin Lauenburg (Lębork), bastion Pommern (Pomorze), mały bastion Magdeburg, następnie w widłach Parsęty i Kanału Miedzianego mały



*Park im. gen. H. Dąbrowskiego. Fosa i kryta droga zaadaptowana na alejkę parkową. Z prawej strony przedstok.*

bastion Cleve oraz z lewej strony rzeki bastion Geldern I i półbastion Geldern II. Pomiedzy ziemnymi dziełami fortyfikacyjnymi rozmieszczone były fosy wypełnione wodą.

Oprócz dzieł inżynieryjnych, o walorach obronnych twierdzy kołobrzeskiej w poważnym stopniu decydowały sprzyjające warunki naturalne. Od wschodu, południa i zachodu miasto otaczały bagna i podmokłe łąki. W czasie działań wojennych zalewano je wodą Parsęty. Do tego celu przebudowano Długi Most na rzece. Powstało tu tzw. batardeau, obiekt o szczególnym znaczeniu dla obrony twierdzy, który pełnił potrójną ro-

lę: tu był jedyny most na rzece, galeria obronna ze strzelnicami do prowadzenia ognia armatniego i strzeleckiego wzdłuż rzeki i to najważniejsze – potężne stawidła do spiętrzania wody. Po spuszczeniu stawideł, maksymalnie w ciągu 24 godzin, przedpola twierdzy były zalane na głębokość średnio do pół metra. W czasie działań wojennych batardeau było obkładane workami z łąnem końskim w celu ochrony przed kulami armatnimi. Pobudowano też nowe bramy wyjazdowe z miasta – twierdzy. Tylko na północy wyjazd z miasta pozostał na osi ul. Münde (obecnie Armii Krajowej) przez dzieło rogowe.



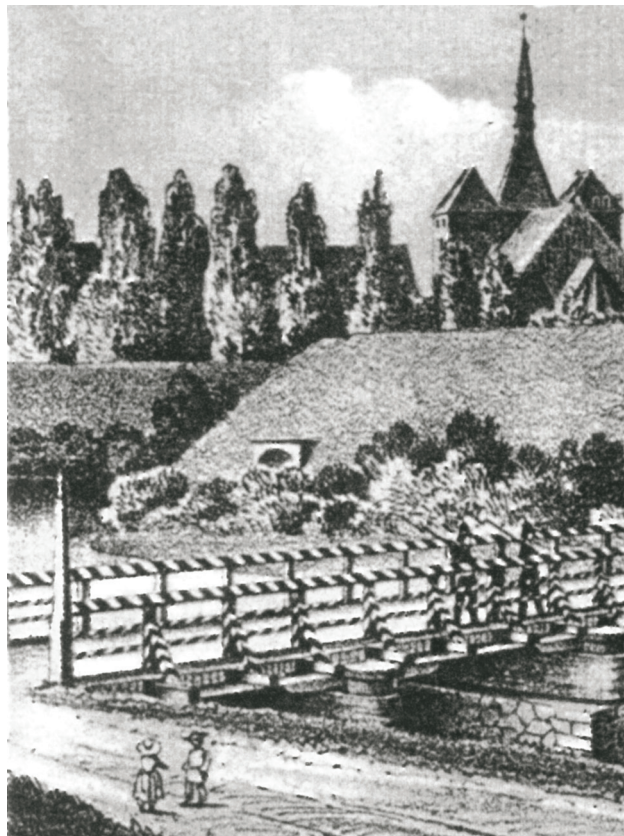
*Batardeau. Z lewej galeria strzelnicza od strony wewnętrznej, z prawej od strony zewnętrznej. Fot. H. Kroczyński (1978 r.)*

Na zachodzie wyjazd z miasta był bardzo skomplikowany: wspomniane wyżej batardeau, zbudowana w 1708 r. brama Geldern i dalej przez Most Krowi na Kanale Drzewnym (w tym miejscu gdzie dziś). Najokazalej prezentował się wyjazd na południe. Tu na osi obecnej ul. Bogusława X zbudowano Bramę Lęborską i Most Królewski na fosie.

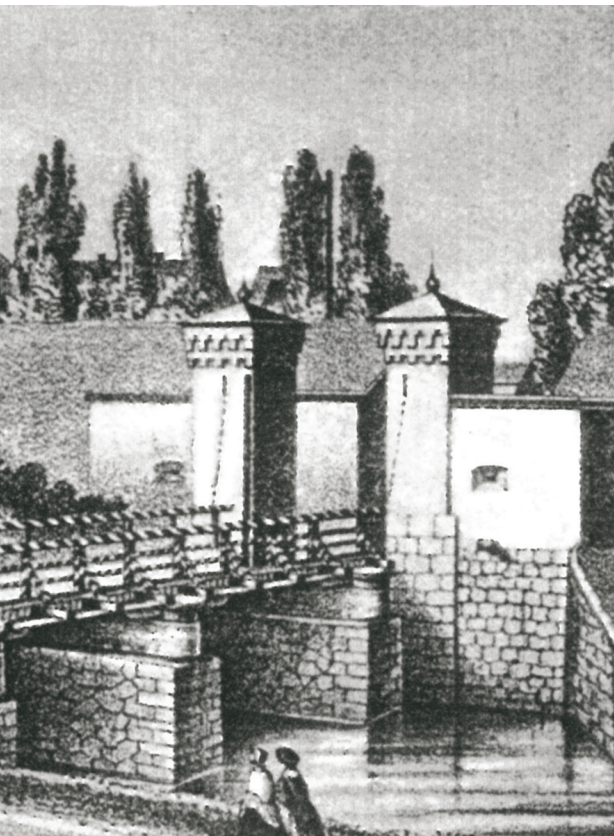
Poza tym na przedpolach twierdzy w różnych okresach budowano jeszcze fortyfikacje typu polowego. Ważną rolę pełnił blokhaus po prawej stronie ujścia rzeki Parsęty. Po jego zniszczeniu przez sztorm w 1709 r. zbudowano tam szaniec

Münde, zwany też szanecem kpt. inż. Frauendorffa, który go zaprojektował.

Podane wyżej nazwy obiektów fortyfikacyjnych ostatecznie zostały zatwierdzone w 1714 r. Komendantura twierdzy znajdowała się w dawnym pałacu gubernatorów szwedzkich przy ul. Budowlanej, a od 1770 r. w tzw. nowym gubernatorstwie u zbiegu obecnych ulic Katedralnej i Armii Krajowej.



*Brama „Geldern” zbudowana w 1708 r  
Fotografia z okresu międzywojennego ze zbiorów autora.*



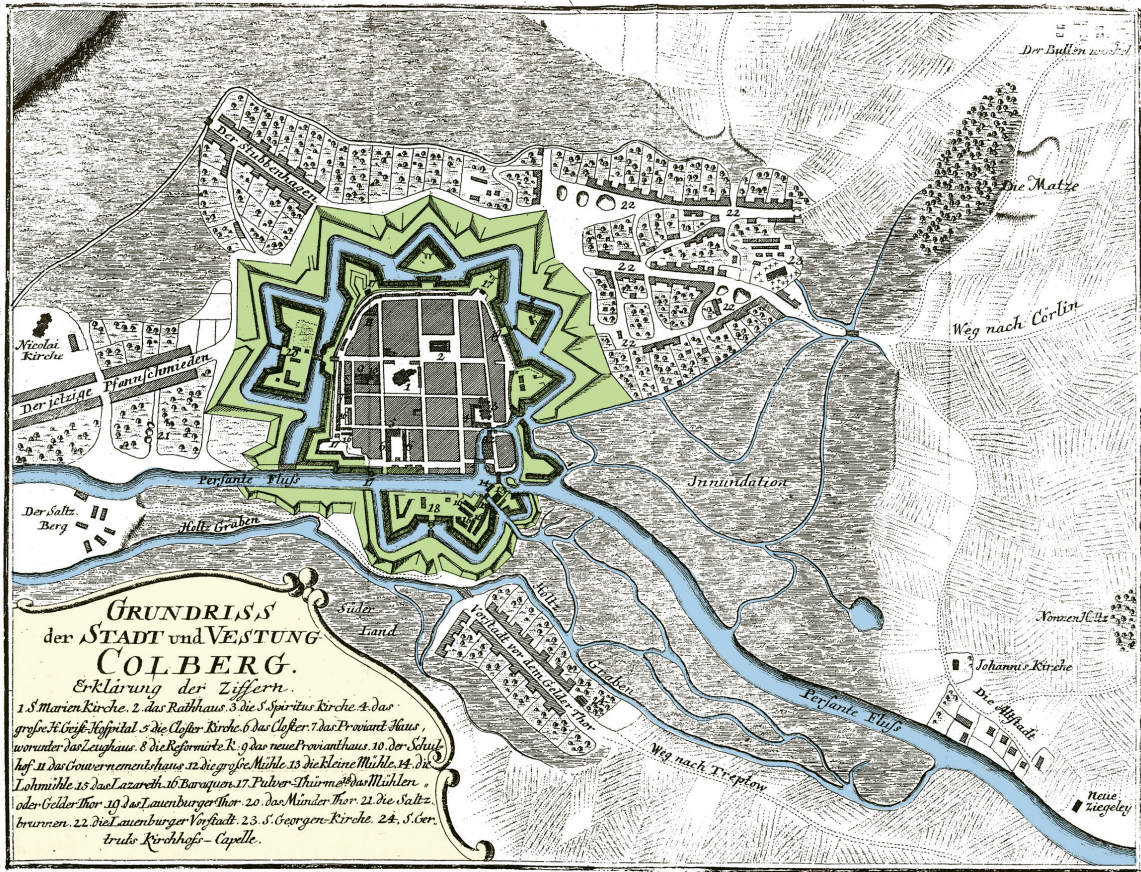
## W czasie wojny siedmioletniej

Przez sto lat Kołobrzegu nie nawiedzał żaden nieprzyjaciel. Od drugiej połowy XVIII w. znowu dwom pokoleniom mieszkańców miasta przypadło żyć w warunkach wojennych.

W czasie wojny siedmioletniej trzykrotnie twierdza była atakowana przez Rosjan, którzy tu zamierzali stworzyć bazę dla swojej floty. Komendantem twierdzy był mjr (później płk) Heinrich Siegismund von der Heyden (Heide). Garnizon wraz z batalionem mieszczańskim liczył niewiele ponad tysiąc żołnierzy, 130 dział i 14 moździerzy.

3 października 1758 r. w Zieleniewie pojawił się pierwszy oddział rosyjski w sile ok. 6 tys. żołnierzy pod dowództwem gen. lejtnanta Palmbacha (Palmenbacha). Rosjanie bardzo szybko zdobyli port i przedmieście Ujście (Münde). Sytuacja na froncie pomorskim nie pozwalała im na dłuższe działania oblężnicze. Dlatego też gen. Palmbach po tych pierwszych sukcesach spróbował nastraszyć obrońców ogniem artylerii i wymóc na nich poddanie się. Nie osiągnąwszy jednak zamierzonego celu, wycofał się w kierunku Gościna. Na wyraźny rozkaz swego przełożonego gen. Wiliama Fermora, otrzymawszy wzmocnienie pod dowództwem gen. Jakowlewa, wrócił pod twierdzę i 10 października rozpoczął regularne oblężenie.

*Brama Lęborska i Most Królewski. Stary rysunek ze zbiorów autora.*



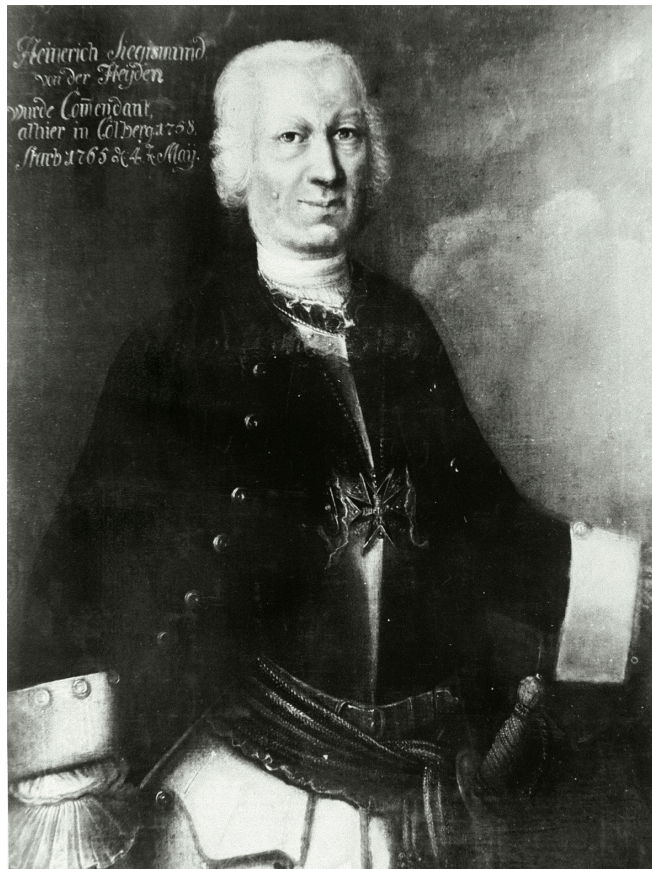
Plan twierdzy w XVIII w. Z książki J. F. Wachsena „Geschichte der Altstadt Colberg”, Halle 1767.



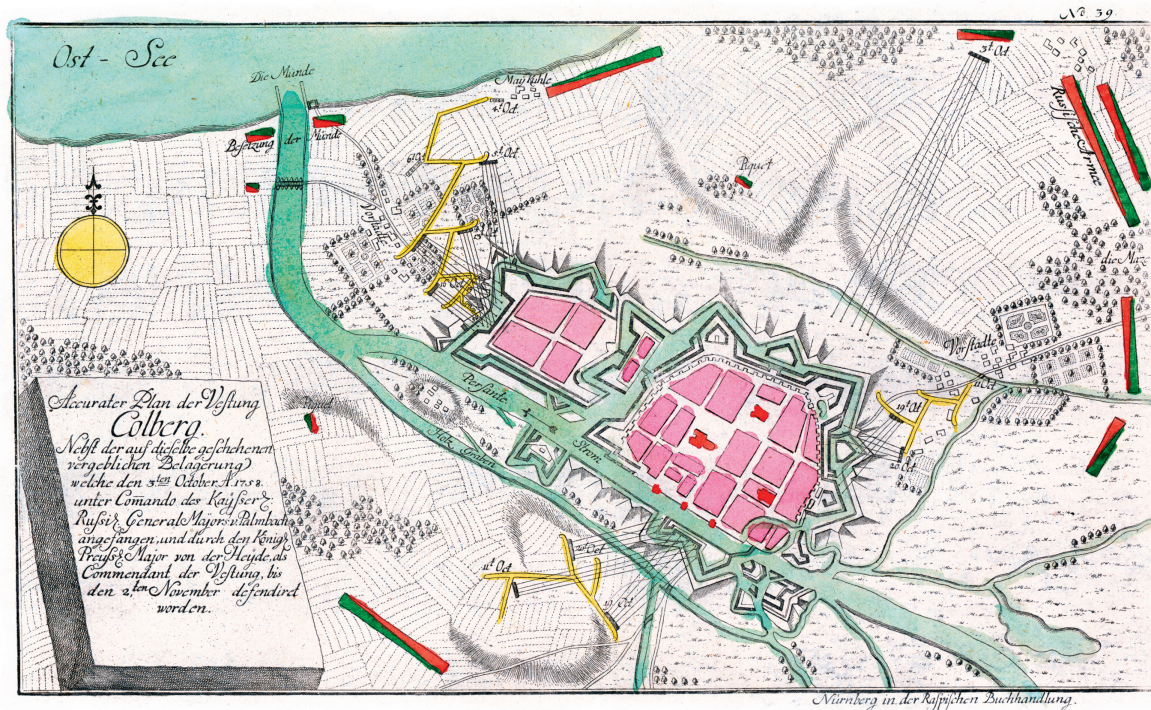
Losy Kołobrzegu wydawały się już być przesądzone. Heyden zapewne wiedział, że Rosjanom pali się grunt pod nogami w związku z sytuacją wojenną na Pomorzu i zwlekał z podjęciem decyzji ostatecznej. Jego opanowanie i trzeźwe kalkulacje zaowocowały pełnym sukcesem. 29 października Palmbach zwinął oblężenie i wycofał się. Król pruski Fryderyk Wielki nadał płk. Heydenowi order „Pour le merite” za skuteczną obronę twierdzy.

Po dwóch latach, 26 sierpnia 1760 r. pod Kołobrzegiem znowu pojawili się Rosjanie. Była to ekspedycja morsko – lądowa pod dowództwem admirała Zachariasza Miszukowa. Jego potężny trójpokładowy okręt flagowy „Dymitr Rostowski” miał 100 armat i budził grozę. Towarzystwo mu 26 innych okrętów i kilkadziesiąt statków transportowych. Na wszystkich okrętach razem było 1574 dział i moździerzy. Trochę później do pomocy przybyła jeszcze eskadra okrętów szwedzkich pod dowództwem wiceadmirała A. Lagerbielke.

Po zakończeniu wyładunku oddziałów i sprzętu oblężniczego, w dniu 7 września Rosjanie rozpoczęli działania zaczepne przeciw twierdzy. 9 września został zdobyty szaniec Ujście i port. Północne przedmieścia spalili obrońcy na rozkaz komendanta. Po kilku dniach rosyjskie armaty oblężnicze ustawiono w rejonie obecnej ul. Solnej, skąd rozpoczęły bombardowanie miasta. Miszukow wezwał komendanta twierdzy do poddania się. Niebawem mógł nastąpić ostateczny atak. Ale i tym razem Heyde miał szczęście.



*Plk. Heinrich Siegismund von der Heyden (1703 - 1765) komendant twierdzy kołobrzeskiej w czasie wojny siedmioletniej. Ze zbiorów Muzeum Narodowego w Szczecinie.*



Oblężenie Kołobrzegu przez Rosjan w 1758 r. Mapa wydana przez księgarnię Raswitscha w Norymberdze, ze zbiorów autora.

W krytycznym momencie nadeszła odsiecz. Przeprowadził ją z Głogowa najwybitniejszy dowódca tej wojny gen. Johann Paul von Werner. Prusacy na lądzie uzyskali zdecydowaną przewagę. Rosjanie w tej sytuacji zwinęli oblężenie i odplynęli. W dniu 24 września w Kołobrzegu fetowano zwycięstwo. Gen. Werner został ogłoszony bohaterem narodowym. Nadano mu

tytuł admirała Morza Bałtyckiego i przydomek „Liberator Pomeraniae” (wyzwoliciel Pomorza). Poeta K. W. Ramler napisał okolicznościowy utwór pt. „Pieśń nimfy Parsęty”. Król Fryderyk Wielki na cześć obu bohaterów Wernera i Heydena kazał wybić okolicznościowe medale.



*Gen. kawalerii J. Paul von Werner (1707 - 1785)*



*Medal pamiątkowy wybity  
na cześć komendanta twierdzy „Kolberg” w 1760 r.*

Jeszcze raz w czasie tej wojny Rosjanie i Prusacy zmierzili się pod Kołobrzegiem. Walki zaczęły się w sierpniu 1761 r. Tym razem broniła się nie tyle twierdza kołobrzaska, co – opierający się na niej – duży obóz warowny pod dowództwem księcia Fryderyka Eugeniusza Wirtemberskiego. Korpus jego liczył ponad 12 tys. żołnierzy, w tym znaczną część stanowiła

kawaleria. Linia obrony biegła od wzgórza za Zieleniewem, grzbietem moreny czołowej na południu, a następnie skrajem bagien przed Kołobrzeskim Lasem. Wzdłuż linii obrony usypa- no szańce. Dla ułatwienia komunikacji Zieleniewo połączono z Budzistowem mostem pontonowym.



*Huzarzy z korpusu gen. Wenera uroczyście wkraczają do twierdzy we wrześniu 1760 r. Stary rysunek ze zbiorów autora.*

Korpus rosyjski pod dowództwem gen. Piotra A. Rumiancewa liczył początkowo 10 tys. żołnierzy, ale wkrótce nadeszły posiłki w sile 24 tys. żołnierzy i flota rosyjsko – szwedzka pod dowództwem wiceadmirała A. I. Polańskiego składająca się ze 121 okrętów. W składzie korpusu oblężniczego było wielu znanych później dowódców rosyjskich, między innymi dowódca twier-

skiego pułku dragonów Aleksander W. Suworow. Artyleria okrętowa zaczęła ostrzeliwać północny skraj twierdzy, a piechota od południa zaatakowała pruskie szaniec. Najcięższe walki toczyły się o Szaniec Zielony na wzgórzu pod Niekaninem.



Rosyjskie i szwedzkie okręty pod Kołobrzegiem w 1761 r. Fragment mapy M. Keyla, ze zb. Muzeum Oręża Polskiego w Kołobrzegu.



*Haubica Szuwałowa - nowa broń  
zastosowana przez Rosjan pod Kołobrzegiem.*

*Model działa i oryginalny pocisk (granat). Ze zbiorów Muzeum  
Oręża Polskiego w Kołobrzegu. Fot. H. Kroczyński*

Pewną sensacją było wprowadzenie do walki przez Rosjan nowej broni tzw. haubicy Szuwałowa. Otwór lufy takiego działa był nie okrągły, lecz prostokątny o zaokrąglonych kątach. Granaty wyrzucane z tej broni były spłaszczone i przypominały butelki gdańskiego likieru. Zaraz też nadano im nazwę: wołowe pyski (Ochsenmäuler).



*Oblężenie Kołobrzegu przez Rosjan w 1761 r.*

*Stary miedzioryt sygnowany „G.L.”  
ze zbiorów autora*

Już w połowie września wojskom pruskim zaczęło brakować paszy. Z tego powodu gen. Werner – bohater poprzedniego oblężenia, przebił się z dwutysięcznym oddziałem kawalerii przez blokadę rosyjską z zamiarem prowadzenia działań dywersyjnych na tyłach korpusu oblężniczego. Wysłany pościg dopadł generała pod Trzebiatowem i wziął go do niewoli.

Na początku października gen. von Platen przyprowadził do Kołobrzegu posiłki w sile 8 tys. żołnierzy. Zajęli oni pozycje w rejonie Przećmina, Borku i Dźwirzyna, powiększając tym samym obszar obozu warownego.

Położenie oddziałów pruskich stawało się coraz trudniejsze (głód i brak paszy, choroby). Książę Eugeniusz z częścią oddziałów przebił się przez oblężenie i pomaszerował na zachód. Wrócił z odsieczą 12 grudnia, ale został rozbity pod Błotnicą. Oblegający opanowali cały teren warownego obozu i podeszli pod główne fortyfikacje twierdzy. Silny mróz ściał wodę na rozlewiskach i w fosach. Twierdza stała się bezbronna. Trzeba było kapitulować. 17 grudnia żołnierze pruscy składali broń i bramą Geldern opuszczali twierdzę, aby iść do rosyjskiej niewoli. Bramą Lęborską wchodziły do miasta oddziały rosyjskie.

Mieszkańcy miasta, żeby zyskać przychyłność okupantów, wręczyli im upominki. Gen. Rumiancew otrzymał grający zegarek, nowy komendant twierdzy gen. von Grebel srebrny serwis do kawy. Poza tym każdy z nich otrzymał jeszcze po beczce z ostrygami. Okupacja rosyjska trwała do 9 sierpnia 1762 r.



*Gen. lejtnant Piotr A. Rumiancew (1725 - 1796)  
zdobywca Kołobrzegu w 1761 r.*

*Portret nieznanego autora ze zbiorów  
Muzeum Suworowa w St. Petersburgu.*

## Rozbudowa twierdzy przez Fryderyka Wielkiego

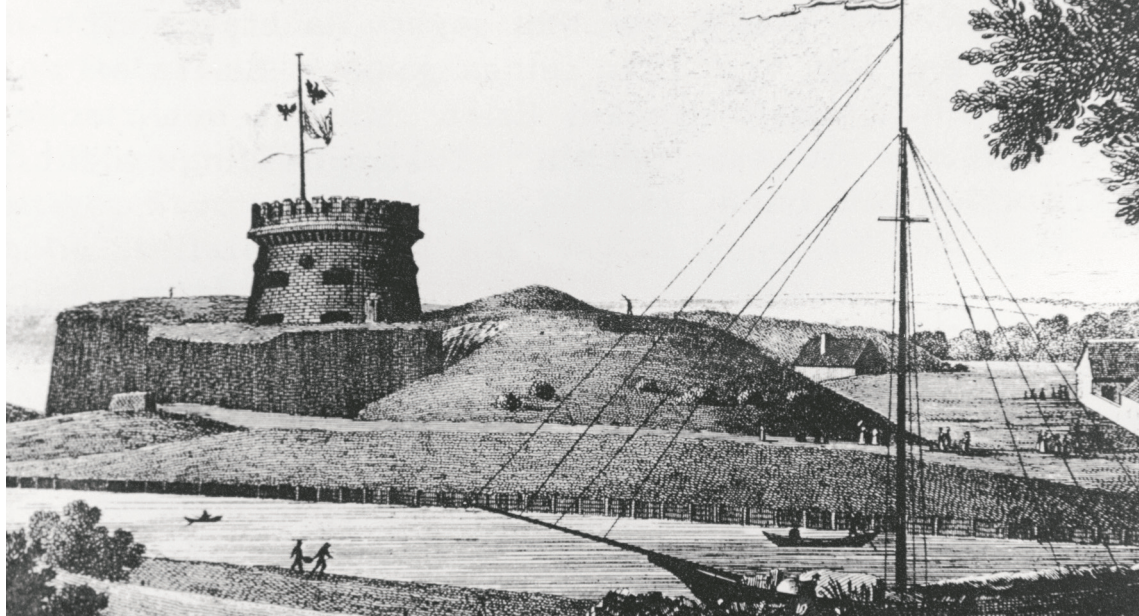
W dniach 18 – 24 maja 1763 r. w Kołobrzegu przebywał król Prus Fryderyk Wielki. Analizowano doświadczenia ostatniej wojny i podjęto decyzję o modernizacji twierdzy. Główne prace z tym związane przeprowadzono w latach 1770 – 1774. Przede wszystkim dotyczyły one fortyfikacji portu. Wykorzystano tu wzory francuskie. Powstały dwa dzieła fortyfikacyjne przy wejściu do portu. Pierwszym i najciekawszym z nich jest fort Ujście (Münde) zbudowany z prawej strony ujścia Parsęty, na miejscu dotychczasowego szańca. Była to okrągła trzykondygnacyjna, murowana z cegły wieża, przykryta ziemią. Część piwniczna ze studnią przeznaczona była na magazyn, przyziemie na stanowiska bojowe piechoty, a piętro dla artylerii. Obydwie górne kondygnacje miały po siedem proporcjonalnie rozmieszczonych otworów strzelniczych. Od strony lądu były drzwi wejściowe do wieży, a przed nimi dwa niewielkie bastiony. Od strony morza była drewniana palisada. Naprzeciw, z drugiej strony Parsęty, zbudowano szaniec „Maikuhle” (od 1817 r. nazywany Szańcem Haydena).



*Reduta Bagienna (Morast) na początku XX w.  
Fotografia ze zbiorów MN Szczecin.*

Na północnym cyplu Wyspy Solnej, w widłach rzeki Parsęty i Kanału Drzewnego zbudowano Redutę Bagienną (Morast), później nazywaną Redutą Schilla. Miała ona kształt pięcioboku. Składała się z rowu wypełnionego wodą, wału ziemnego, ceglano-murówkowego od strony miasta, do którego przylegały cztery budynki, jeden duży i trzy małe. Budynki wykonane zostały z cegły na podmurówkach kamiennych i przykryte były ziemią. W murze na całej długości znajdowały się otwory strzelnicze do prowadzenia ognia z broni strzeleckiej i dwa otwory





*Fort Ujście (Münde). Staloryt Rosmaeslera, ze zbiorów autora.*

do strzelania z dział. Brama wejściowa drewniana wzmocniona sztabami żelaznymi, podobnie mała furtka. Przed bramą był most zwodzony.

Również w latach siedemdziesiątych XVIII w. rozbudowano fortyfikacje główne z lewej strony Parsęty. Półbastion Geldern II przebudowano na normalny bastion. Dalej na północ, w kierunku portu, wzdłuż rzeki zbudowano ciąg redanowy zakończony redutą Geldern. Z lewej strony Kanału Drzewnego powstał przyczółek mostowy (Tête du Pont) oraz w różnych

miejscach kilka lunet. Powiększono też bastion Magdeburg. Z północnej strony twierdzy, przed fortyfikacjami głównymi, powstały jeszcze dwa dzieła typu polowego: pomiędzy obecnymi ulicami Pomorską i Solną – Szaniec Kościelny, a w rejonie obecnych ulic Norwida i Grottgera – Szaniec Ceglany.



*Mjr August Neitbart von Gneisenau (1760 – 1831) komendant twierdzy Kołobrzeg od 29 kwietnia do końca oblężenia. Ilustracja z książki „Joachim Nettelbeck” wydanej przez Petera Janckiego, Hamburg 1988, s. 66.*



*Joachim Nettelbeck (1738 – 1824), przewodniczący reprezentacji mieszczan w Kołobrzegu. Litografia L. Heinego, ze zbiorów autora.*

## **Oblężenie Kołobrzegu przez wojska napoleońskie w 1807 r.**

Po klęsce pod Jeną i Auerstedt 11 października 1806 r. w pruskiej armii i korpusie urzędniczym zapanowała panika. Potężne twierdze poddawały się bez walki, a urzędnicy składali przysięgę lojalności nowemu władcy. Niewielu wówczas zdobyło się na odwagę, by maszerującym na wschód korpusom Wielkiej Armii stawiać opór. Jednym z nich był komendant

twierdzy Kołobrzeg, Francuz w służbie pruskiej, płk Louis Maurice de Loucadou (Ludwig Moritz von Lucadou). Drugim był Ferdynand von Schill pochodzący z rodziny śląsko – czeskiej, używający „von” przed nazwiskiem na podstawie polskiego indygenatu szlacheckiego, od 14 roku życia w wojsku pruskim, oficer kawalerii.



*Gen. dyw. Louis-Henri Loison (1771 - 1816)  
dowódca oddziałów oblegających Kołobrzeg.  
(w historiografii niesłusznie występuje pod imieniem Olivier)*

Po wyleczeniu w Kołobrzegu ran odniesionych pod Auerstedt, Schill zorganizował oddział ochotników (Freikorps) z którym urządził brawurowe zagony kawalerskie na francuskie trakty wojskowe. Wielkim zwolennikiem oporu wobec Francuzów był też Joachim Nettelbeck – przewodniczący reprezentacji mieszczańskiej, wpływała osobistość w mieście. Pomiedzy Nettelbeckiem a komendantem twierdzy pogłębiał się konflikt, który destrukcyjnie wpływał na organizację obrony.

Dla dowództwa francuskiego opór Kołobrzegu był wielkim problemem. Główny teatr wojny przeniósł się do Prus Wschodnich i na Pomorzu nie było odpowiednich oddziałów do zdobywania twierdzy. Sytuację skomplikował jeszcze brawurowy sukces Schilla w dniu 12 stycznia 1807 r. Jadącego do Szczecina francuskiego gen. Viktora, który na czele przybyłych tam oddziałów rezerwowych miał zdobywać Kołobrzeg, Schill pojmał i przyprowadził do Kołobrzegu jako jeńca.

Kilka miesięcy spokoju Loucadou wykorzystał na przygotowanie twierdzy do obrony. Wiadomym było już, że przeciwnik będzie atakował tylko siłami lądowymi. Wspomniane już sztuczne zalewy wodne skutecznie chroniły twierdzę od południa, a rzeka Parsęta od zachodu. Słabym odcinkiem był tylko pas wydm nadmorskich od wschodu. Na małym wzniesieniu zwanym Wilczą Górą (Wolfsberg) Loucadu rozkazał zbudować szaniec zwany też fortem. Zaprojektował go mjr inż. Müller. Miał mieć kształt czteroramiennej gwiazdy, w której ramionach miały wznosić się blokhauzy, w każdym po 3 armaty. Ze względu na zbliżające się zagrożenie postanowiono skrócić czas budowy. Zrezygnowano z blokhauzu od strony miasta i tu zbudowano wejście do fortu w postaci mostu stałego, który barykadowano tzw. hiszpańskim rycerzem.



*Fort Wilczy. Rysunek O. Rubowa*



*Obraz olejny Fritza Grotemayera „Przed Kolobrzegiem 1807” (zniszczony w czasie walk w 1945 r.).*

Fort otoczony był 3-metrowym wałem ziemnym, suchym rowem z palisadą i trzema rzędami wilczych dołów.

Na przełomie lutego i marca twierdzę zaczęła otaczać dywizja włoska gen. dyw. Piotra Teulié. W końcu kwietnia przybyły kolejne oddziały: 1. pułk piechoty polskiej i kontyngenty saskie. Oblężeniem dowodził gen. dyw. Louis-Henri Loison. Nie

dysponował on odpowiednimi siłami do prowadzenia skutecznych działań ze wszystkich kierunków. Walki toczyły się właściwie tylko o Fort Wilczy, który przechodził z rąk do rąk. Loison w swoich raportach narzeka na znikomą wartość bojową oddziałów. Sasów posądzano nawet o zdradę, Włosi źle się czuli w tutejszym klimacie, najczęściej pochwały zbierali Pola-

cy. Tymi ostatnimi kierowały motywy patriotyczne, Napoleon obiecał bowiem odbudować państwo polskie. Część żołnierzy, szczególnie polskich, zostało wyeliminowanych z walki z powodu epidemii malarii.

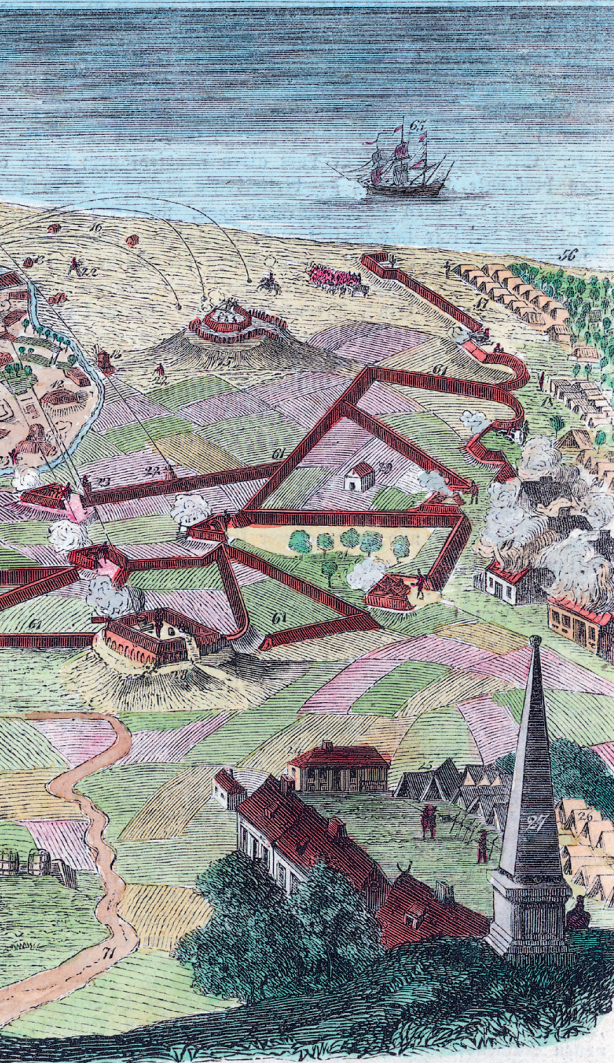
Od 29 kwietnia obroną twierdzy dowodził nowy komendant mjr Neithardt von Gneisenau, który kontynuował koncepcje poprzednika. Przyczyną zmiany na stanowisku komendanta był wspomniany już konflikt personalny. Loucadou został awansowany do stopnia gen. mjra i przeszedł na emeryturę. W walkach na Pomorzu Prusakom pomagali Szwedzi. W obronie Kołobrzegu udział wzięła fregata szwedzka „af Chapman”, która wielokrotnie ostrzeliwała polski obóz. Bardzo duże znaczenie dla obrony Kołobrzegu miały działania szwedzkiego gen. Essena nad rzeką Pianą (Peene), który skutecznie wiązał oddziały VIII Korpusu marszałka Mortiera wyznaczone przez Napoleona do walk pod Kołobrzegiem. W końcu czerwca pod Kołobrzeg przybyły dwa francuskie pułki o dużej wartości bojowej i artyleria. 1 lipca zaczęło się bombardowanie miasta i ataki ze wszystkich kierunków. Zbliżał się moment krytyczny dla twierdzy. 2 lipca w południe dotarł tu rozkaz zaprzestania walki w związku z zawartym rozejmem w Tylży. W wojnie 1807 roku obrona Kołobrzegu była drobnym epizodem. Losy wojny rozstrzygały się gdzie indziej. Dla Prus jednak w tamtych nieszczęśliwych czasach Kołobrzeg stał się przykładem dobrze spełnionego obowiązku wobec ojczyzny, przykładem patriotyzmu, przeszedł do patriotycznej legendy.



*Księżę Paweł Antoni Sulkowski (1785 – 1836)  
na czele swojego pułku pod Kołobrzegiem w 1807 r.  
Obraz olejny Stefana Pajczkowskiego  
ze zbiorów Muzeum Oręża Polskiego w Kołobrzegu.*

Widok oblężonego Kołobrzegu w 1807 r. Drzeworyt według  
sztychu Daniela Bergera, ze zb. autora.





## Twierdza i uzdrowisko

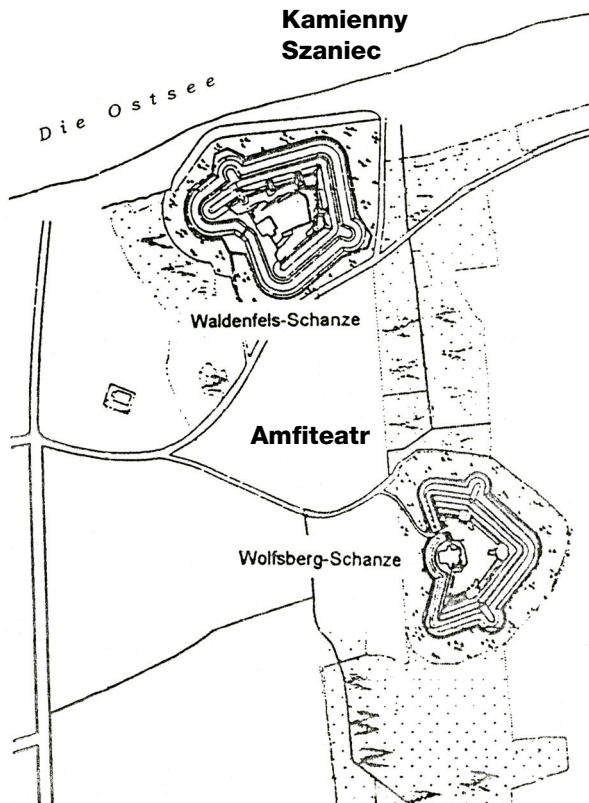
Doświadczenia z 1807 r. wykorzystano przy kolejnej modernizacji twierdzy. Główne prace wykonano w latach 1832 – 1836. Przede wszystkim zwrócono uwagę na obronę portu. Przebudowano dwa dzieła broniące wejścia do portu: fort Ujście (Münde) i Szaniec Heydena. Zbudowano też w tym rejonie dwa nowe dzieła: na wydmach nadmorskich w lasku Załęże (Maikuhle) Szaniec Kleista, a z lewej strony Kanału Drzewnego Redutę Solną. Na nadmorskiej rubieży wschodniej, gdzie w 1807 r. toczyły się najcięższe walki, przebudowano Fort Wilczy i w pobliżu niego na wydmach zbudowano Szaniec Waldenfelsa (Szaniec Kamienny). W kompleksie fortyfikacji głównych zbudowano tylko kilka nowych lunet i zmodernizowano dwa dzieła położone tuż za wałami: Szaniec Ceglany (obecnie ul. Norwida) i Szaniec Kościelny (obecnie ul. Pomorska). Była to ostatnia modernizacja twierdzy kołobrzeskiej. W związku z rozwojem funkcji uzdrowskiej miasta i zmianami politycznymi w państwie niemieckim, w 1872 r. twierdza została zlikwidowana. Zaraz też rozpoczęto niwelowanie obszarów fortecznych otaczających średniowieczną część miasta. Na ich miejscu wytyczono nowe place i ulice. Tylko fortyfikacje obrony portu jeszcze przez 15 lat były użytkowane przez wojsko. Ale w końcu i te zaczęto adaptować do nowych funkcji lub rozebrano.



*Wejście do kołobrzeskiego portu w połowie XIX w. Z lewej Fort Ujście (Münde), z prawej Szaniec Heydego. Ilustracja z XIX-wiecznego folderu wydanego przez C. Burmanna.*

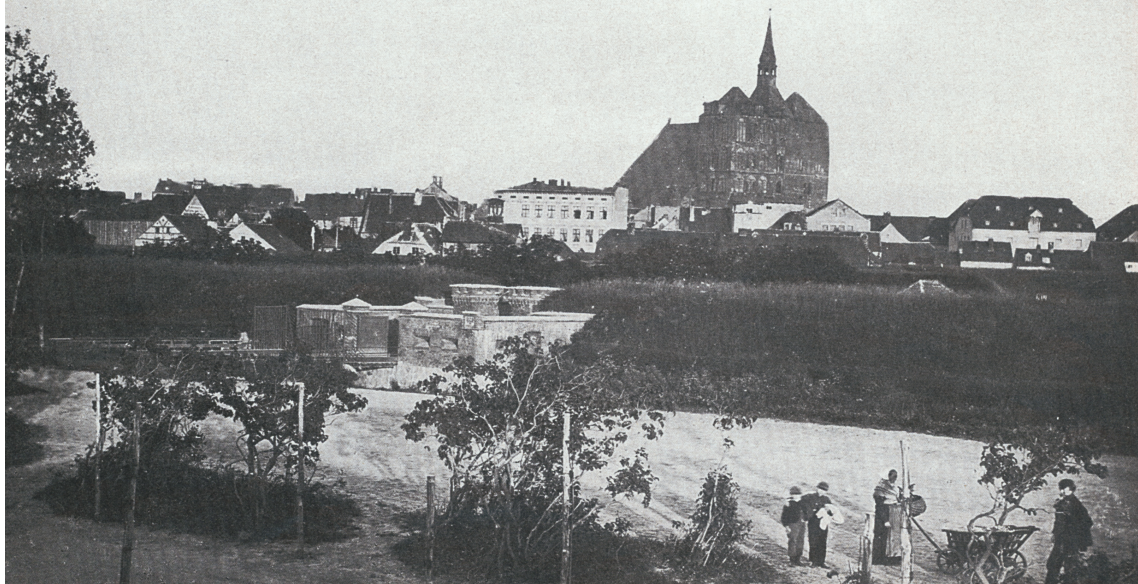


*Reduta Solna, fot. W. Riedel.*



*Fortyfikacje na wschodniej rubieży nadmorskiej: Fort Wilczy i Szaniec Waldenfelsa (Szańiec Kamienny). Fragment starej mapy.*





*Widok na średniowieczną część miasta w latach 70-tych XIX w., w czasie niwelowania terenów fortecznych. Wwały ziemne jeszcze istnieją, ale rów forteczny już jest zasypany. Fot. Wilhelm Riedel*

Do tradycji twierdzy kołobrzeskiej nawiązano w końcu II wojny światowej. Najpierw do celów propagandy wojennej. Na rozkaz niemieckiego ministra propagandy J. Goebbelsa Veit Harlan zrealizował wielkie dzieło filmowe „Kolberg”. W listopadzie 1944 r. ogłoszono Kołobrzeg twierdzą. W czasie obrony miasta w marcu 1945 r. spiętrzano wodę rzeki, by podobnie jak dawniej, utrudnić dostęp do miasta. Okrążony Szaniec Waldenfelsa bronił się przez kilka dni, a fort Ujście był ostatnim obiektem obrony niemieckiej załogi miasta. Kołobrzeg został zdobyty 18 III 1945 r. przez oddziały 1. Armii Wojska Polskiego. Pięć lat po wojnie, już w polskim Kołobrzegu, w związku z napiętą sytu-

acją międzynarodową, znowu zaczęto tu budować fortyfikacje. Wzdłuż wydm nadmorskich zbudowano ciąg schronów bojowych, stanowisk ogniowych do broni strzeleckiej i wież obserwacyjnych. Wykorzystano tu też przywiezione z Wału Pomorskiego niemieckie stalowe kopuły pancerne. Z lewej strony ujścia Parsęty utworzono baterię artylerii stałej. Od 1957 r. rozpoczęła się odbudowa miasta jako uzdrowiska.

# Fortyfikacje twierdzy Kołobrzeg na tle planu miasta

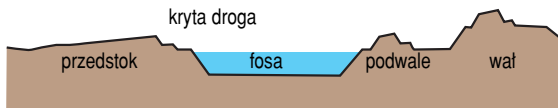


- |   |   |                      |
|---|---|----------------------|
| 1. Bastion Halberstadt                      | 8. Bastion Geldern I                        | <b>A</b> Rawelin     |
| 2. Hornwerk Münde<br>(dzieło rogowe Ujście) | 9. Bastion Geldern II                       | <b>B</b> Luneta      |
| 3. Bastion Preußen<br>(Prusy)               | 10. Tête du Pont                            | <b>C</b> Contregarde |
| 4. Bastion Neumark<br>(Nowa Marchia)        | 11. Batardeau                               | <b>D</b> Redan       |
| 5. Bastion Pommern<br>(Pomorze)             | 12. Brama Geldern                           |                      |
| 6. Bastion Magdeburg                        | 13. Brama Łęborska                          |                      |
| 7. Bastion Cleve                            | 14. Kirchows Schanze<br>(Szaniec Kościelny) |                      |
|   | 15. Ziegel Schanze<br>(Szaniec Ceglany)     |                      |

## Słowniczek

<b>Bastion</b>	podstawowe dzieło obwodu obronnego twierdzy o narysie zbliżonym do pięcioboku.
<b>Batardeau</b>	dzieło pełniące funkcję mostu, zapory wodnej i stanowisk strzeleckich do prowadzenia ognia wzdłuż przeszkody wodnej.
<b>Blokhauz</b>	drewniano – ziemny uzbrojony schron bojowy.
<b>Contregarde</b>	dodatkowe dzieło zewnętrzne przed fortyfikacjami głównymi.
<b>Dzieło rogowe</b>	dzieło zewnętrzne w formie dwóch półbastionów umacniające bramę.
<b>Fort</b>	stałe dzieło przystosowane do obrony okrężnej.
<b>Hiszpański rycerz</b>	kloda z najeżonymi kolcami.
<b>Luneta</b>	oddzielone dzieło zewnętrzne w formie małego bastionu.
<b>Rawelin</b>	dzieło zewnętrzne usytuowane w rowie fortecznym.
<b>Redan</b>	dzieło o narysie trójkąta z dwoma bokami obronnymi.
<b>Reduta</b>	dzieło zewnętrzne (prototyp bastionu).
<b>Szaniec</b>	ziemne dzieło polowe na przedpolu twierdzy.
<b>Tête du Pont</b>	przyczółek mostowy.
<b>Wilczy dół</b>	zamaskowany wykop o ostrych stokach.

## Profil obwodu obronnego



## Zwiedzamy zabytki

Już prawie 140 lat minęło od likwidacji twierdzy. Kołobrzeg jest dziś zupełnie innym miastem, miastem uzdrowiskiem. Ślady i pamiątki dawnej przeszłości militarnej widać jednak wszędzie.

Zacznijmy od śródmieścia, od siedziby władz miasta – neogotyckiego ratusza. Zaprojektował go wybitny architekt niemiecki Karl Friedrich Schinckel, jeszcze dla miasta – twierdzy. Dlatego też nadał budowli charakter pseudo obronny. W środkowej jej części widzimy wieżę przypominającą donżon z blankami, a w narożach baszty. Górująca nad miastem potężna bryła bazyliki z połączonymi wieżami zwieńczonymi iglicą z latarnią, też ma tradycje obronne. W tejże latarni znajdowało się główne stanowisko obserwacyjne umożliwiające wgląd na przedpola twierdzy. Obserwator zapisywał swoje spostrzeżenia na kartce, wkładał do skrzynki i przy pomocy linki spuszczał cenne wiadomości na dół, gdzie podejmował je wartownik i biegł z nimi do komendantury twierdzy. W pobliżu bazyliki zachował się budynek dawnej Akademii Rycerskiej, która dała pruskiej armii wielu znaczących dowódców.

Przejdźmy teraz nad Parsętę. Załamania jej bulwarów (ulice Rzeczna i Szpitalna) wyznały dawne fortyfikacje. Przy ul. Szpitalnej zachowała się klasycystyczna brama Geldern z 1708 r. **12** - wyjazd z twierdzy w kierunku zachodnim. Obok widzimy starą kuźnię i budynek aresztu garnizonowego, który w pruskim żargonie żołnierskim nazywany był „Vater Philipp”. Most na Parsęcie łączący ulicę Budowlaną z Młyńską ma tradycje średniowieczne. Przez sześć wieków był tu jedyny most na rzece. Nazywał się kolejno Długim, Młyńskim i Mostem z Orłami (Adlerbrücke). W okresie twierdzy tu było ważne dzieło fortyfikacyjne „batardeau” **11** służące do spiętrzania wody Parsęty.

Wzdłuż mostu były galerie strzelnicze do prowadzenia ognia artyleryjskiego i strzeleckiego wzdłuż rzeki. Na południe od mostu można jeszcze odczytać w terenie narysy bastionów Magdeburg ⑥ i Cleve ⑦. Ciekawym miejscem jest park Dąbrowskiego. Zachował się tu duży fragment głównej fosy z dość dobrze zachowanym profilem obwodu obronnego (kryta droga i przedstok). Zespół ten już w 1935 r. uznany został za zabytek. Tu i na przyległych łąkach wiosną 1944 r. Veit Harlan zrealizował wiele sekwencji filmowych do swojego dzieła „Kolberg”. Duże skupisko starych fortyfikacji zachowało się w rejonie portu. Latarnia morska (zbudowana w 1945 r.) stoi na XVIII – wiecznym forcie Ujście (Münde), ciekawym obiekcie fortyfikacyjnej sztuki francuskiej na tym terenie. Dobrze zachowały się trzy poziomy forte z otworami strzelniczymi i studnią. Z tego samego okresu pochodzi Reduta Bagien-na (nazywana Morast lub redutą Schilla) usytuowana na północnym cyplu Wyspy Solnej (obecnie port jachtowy). Najmłodszym obiektem jest Reduta Solna położona z lewej strony Kanalu Drzewnego. Warto też zobaczyć zachowane w szczątkowym stanie owiane legendą 1807 roku obiekty w rejonie amfiteatru. Sam amfiteatr to historyczny Fort Wilczy. Istnieje jeszcze wał ziemny i fosa. Tu w maju i czerwcu 1807 r. toczyły się krwawe walki między pruskim batalionem grenadierów a oddziałami polskimi i włoskimi. Fort przechodził z rąk do rąk. Poległ tu zastępca komendanta twierdzy kpt. Waldenfels. Dowódca oblężenia wyróżnił w swoim raporcie żołnierza polskiego kpr. Sokołowskiego, który w czasie ataku na fort jako pierwszy wdarł się do jego wnętrza. Kamienny Szaniec (Waldenfelsschanze) został zbudowany później. Po likwidacji twierdzy podobnie jak dziś pełnił funkcje gastronomiczne.



### **Brama Geldern (Radzikowska) ⑫**

Zbudowana w 1708 r. Tędy, w kształcie wielkiego łuku, od mostu obronnego na rzece Parsęcie do mostu na Kanale Drzewnym, biegła droga wyjazdowa z twierdzy w kierunku zachodnim. Obecnie własność prywatna.



### Most obronny (batardeau) 11

W mieście średniowiecznym i później w czasie twierdzy nowożytnej jedyny most na rzece Parsęcie. Tu znajdowały się też stawidła do regulowania poziomu wody w fosach i do tworzenia sztucznych zalewów wokół twierdzy. Galerie z otworami strzelniczymi umożliwiały prowadzenie ognia artyleryjskiego i strzeleckiego wzdłuż rzeki. Do 1988 r. istniała jeszcze galeria północna.



### Fort Ujście (Münde)

Zbudowany w latach 1770-1774, w formie trzykondygnacyjnej wieży ze studnią, według wzorów francuskich. Przebudowany w latach 1832-1836. Bronił wejścia do portu. Obecnie na forcie stoi latarnia morska zbudowana w 1945 r.



### **Reduta Bagienna (Morast)**

Zbudowana w latach 1770-1774 na północnym cyplu Wyspy Solnej w widłach rzeki Parsęty i Kanału Drzewnego. Była częścią systemu obrony portu. Obecnie port jachtowy.



### **Reduta Solna**

Zbudowana w latach 1832-1836. Była częścią systemu obrony portu. Obecnie ośrodek sportów wodnych Związku Harcerstwa Polskiego.



### **Fort Wilczy (Wolfsberg)**

Zbudowany na przełomie lat 1806/1807. Bronił dostępu do portu od wschodu. Teren ciężkich walk w 1807 r. W latach 1832-1836 przebudowany. W 1925 r. wewnątrz fortu przebudowano na amfiteatr.



### **Szaniec Kamienny (Szaniec Waldenfelsa)**

Zbudowany w latach 1832-1836 do obrony dostępu do portu od wschodu i obrony wybrzeża. W końcu XIX w. przebudowany na cele gastronomiczne. W marcu 1945 r. obiekt obrony okrężnej.



Publikacja wykonana na zlecenie  
Prezydenta miasta Kołobrzeg  
współfinansowana przez Unię Europejską.



Projekt „Szlak Kulturowo - Turystyczny  
Fortyfikacji Nadbałtyckich” (Baltic Fort Route)  
współfinansowany przez Unię Europejską.



Program Interreg III B BSR.

***Publikacja przedstawia punkt widzenia autora  
a Partner Władzący nie ponosi odpowiedzialności  
za jakiegokolwiek wykorzystanie zawartych  
w niej informacji.***

**Wydawca:** Wydawnictwo **Kamera**  
78-100 Kołobrzeg, ul. Dubois 23 ,tel. 094 354 22 36  
kamera@pro.onet.pl

**Fotografie:** Hieronim Kroczyński, Robert Gauer, Arkadiusz Węglowski

**Tekst:** Hieronim Kroczyński.  
***Więcej informacji o twierdzy Kołobrzeg znaleźć  
można w książce tegoż autora „Twierdza Kołobrzeg”  
wyd. „Barwa i Broń”, Warszawa 1998, 2000, 2006 r.***

**Skład i druk:** Wydawnictwo **Kamera** - Dariusz Jakubowski

Wydanie 1/1, Kołobrzeg 2006 r.  
**ISBN 83-89417-87-1**

© Wszelkie prawa zastrzeżone.